

TC
MİLLİ EĞİTİM BAKANLIĞI



YENİMAHALLE KAYMAKAMLIĞI
İLÇE MİLLİ EĞİTİM MÜDÜRLÜĞÜ

ŞEHİT SERCAN ÖZTÜRK ANADOLU LİSESİ

2024-2028 STRATEJİK PLANI

Ankara-2024

2024-2028

STRATEJİK PLAN



ŞEHİT SERCAN
ÖZTÜRK
ANADOLU
LİSESİ

Ankara

2024



Okul/Kurum Bilgileri

Tablo 1 Okul/Kurum Bilgileri

İli: ANKARA		İlçesi: YENİMAHALLE	
Adres:	Turgut Özal Mahallesi, Şehit Kaymakam Muhammet Fatih Safitürk Bulvarı, 2300. Sokak No:3 Yenimahalle/ANKARA	Coğrafi Konum	https://maps.app.goo.gl/t5DE5v87sEDuK9y6A
Telefon Numarası:	0 (312) 502 94 77	Faks Numarası:	0 (312) 503 7378
e- Posta Adresi:	766260@meb.k12.tr	Web sayfası adresi:	https://sehitsercanozturkal.meb.k12.tr/
Kurum Kodu:	766260	Öğretim Şekli:	Tam Gün

İçindekiler

Okul/Kurum Bilgileri	4
SUNUŞ.....	5
Tablo Listesi.....	8
1. GİRİŞ VE STRATEJİK PLANIN HAZIRLIK SÜRECİ	10
1.1. Strateji Geliştirme Kurulu ve Stratejik Plan Ekibi.....	10
1.2. Planlama Süreci:.....	10
2. DURUM ANALİZİ.....	12
2.1. Kurumsal Tarihçe.....	12
2.2. Uygulanmakta Olan Stratejik Planın Değerlendirilmesi.....	13
2.3. Yasal Yükümlülükler Ve Mevzuat Analizi.....	15
2.4. Üst Politika Belgeleri Analizi	16
2.5. Faaliyet Alanları ile Ürün/Hizmetlerin Belirlenmesi.....	18
2.6. Paydaş Analizi	19
2.7. Okul/Kurum İçi Analiz	27
2.7.1. Sınıf ve Öğrenci Bilgileri	27
2.7.2. İnsan Kaynakları.....	28
2.7.3. Teknolojik Düzey	32
2.7.4. Mali Kaynaklar	33
2.7.5. İstatistik Veriler	35
2.8. Çevre Analizi (PESTLE)	37
2.9. GZFT Analizi.....	38
3. GELECEĞE BAKIŞ	40
3.1. Misyon.....	40
3.2. Vizyon	40

3.3. Temel Deęerler	40
4. AMAÇ, HEDEF VE PERFORMANS GÖSTERGESİ İLE STRATEJİLERİN BELİRLENMESİ	41
4.1. Amaçlar	41
4.2. Hedefler	41
4.3. Performans Göstergeleri	42
4.4. Stratejilerin Belirlenmesi	53
4.5. Maliyetlendirme	53
5. İZLEME VE DEĞERLENDİRME	55
6. TABLO VE EKLER	

Tablo Listesi

Tablo 1 Okul/Kurum Bilgileri.....	4
Tablo 2 Strateji Geliştirme Kurulu ve Stratejik Plan Ekibi Tablosu.....	10
Tablo 3 Üst Politika Belgeleri Analizi Tablosu	17
Tablo 4 Faaliyet Alanlar/Ürün ve Hizmetler Tablosu.....	18
Tablo 5 Paydaş Sınıflandırma Matrisi.....	21
Tablo 6 Paydaş Önceliklendirme Matrisi.....	22
Tablo 7 Yararlanıcı Ürün/Hizmet Matrisi.....	23
Tablo 8“ İç Paydaş Öğrenci Görüş Ve Değerlendirmeleri” Anket Formu	24
Tablo 9 “ İç Paydaş Veli Görüş Ve Değerlendirmeleri” Anket Formu	25
Tablo 10 “ İç Paydaş Veli Görüş Ve Değerlendirmeleri” Anket Formu	26
Tablo 11 Şubelere Göre Öğrenci Sayıları	27
Tablo 12 Norm kadro tablosu.....	28
Tablo 13 Çalışanların Görev Dağılımı	28
Tablo 14 İdari Personelin Hizmet Süresine İlişkin Bilgiler	28
Tablo 15 Okul/Kurumda Oluşan Yönetici Sirkülasyonu Oranı	29
Tablo 16 İdari Personelin Katıldığı Hizmet İçi Programları.....	29
Tablo 17 Öğretmenlerin Hizmet Süreleri (Yıl İtibarıyla)	31
Tablo 18 Kurumda Gerçekleşen Öğretmen Sirkülasyonunun Oranı	31
Tablo 19 Kurumdaki Mevcut Hizmetli/ Memur Sayısı	32
Tablo 20 Okul/kurum Rehberlik Hizmetleri	32
Tablo 21 Teknolojik Araç-Gereç Durumu	32
Tablo 22 Fiziki Mekân Durumu.....	33
Tablo 23 Kaynak Tablosu	33
Tablo 24 Harcama Kalemler	34
Tablo 25 Gelir-Gider Tablosu.....	34

Tablo 26 Öğrenci durumu	35
Tablo 27 Akademik Başarı.....	35
Tablo 28 Sosyal, kültürel, sportif etkinlikler.....	35
Tablo 29 Devamsızlık	35
Tablo 30 Rehberlik Hizmetleri.....	35
Tablo 31 Engelli Öğrenciler	36
Tablo 32 Fiziksel Mekanlar.....	36
Tablo 33 Sivil Savunma	36
Tablo 34 PESTLE Analiz Tablosu.....	37
Tablo 35 GZFT Stratejileri.....	38
Tablo 36 Tespit ve İhtiyaçların Belirlenmesi.....	39
Tablo 37 Tahmini Maliyet Tablosu.....	54

1. GİRİŞ VE STRATEJİK PLANIN HAZIRLIK SÜRECİ

1.1. Strateji Geliştirme Kurulu ve Stratejik Plan Ekibi

Tablo 2 Strateji Geliştirme Kurulu ve Stratejik Plan Ekibi Tablosu

Strateji Geliştirme Kurulu Bilgileri		Stratejik Plan Ekibi Bilgileri	
Adı Soyadı	Ünvanı	Adı Soyadı	Ünvanı
Ali KARABACAK	Müdür	Murat TUNÇEL	Müdür Yrd.
Ayhan ERDOĞAN	Müdür Yrd.	Aynur YAŞAR ÖZDAĞ	Öğretmen
Saniye DÖNMEZ	Okul Aile Birliği Başkanı	Ayşe KELEŞ	Öğretmen
Kader KESİK	Öğrenci Velisi	Dilek ÇALIŞKAN	Öğretmen
Yusuf AKTAŞ	Öğretmen	Serdar AKAR	Öğretmen
		M.Meltem KIZILDAŞ	Öğretmen
		Latif SARIKAYA	Veli

1.2. Planlama Süreci:

Kamu yönetiminde katılımcılık, şeffaflık ve hesap verebilirlik ilkeleri doğrultusunda performans yönetimine dayalı yeni kamu yönetimi anlayışı hâkim olmaya başlamıştır. Bu kapsamda kamu hizmetlerinin kalitesinin yükseltilmesi, kaynakların etkili ve verimli bir şekilde kullanılması, siyasi ve yönetsel hesap verme mekanizmaları ile mali saydamlığın geliştirilmesine yönelik uygulamalar hız kazanmıştır.

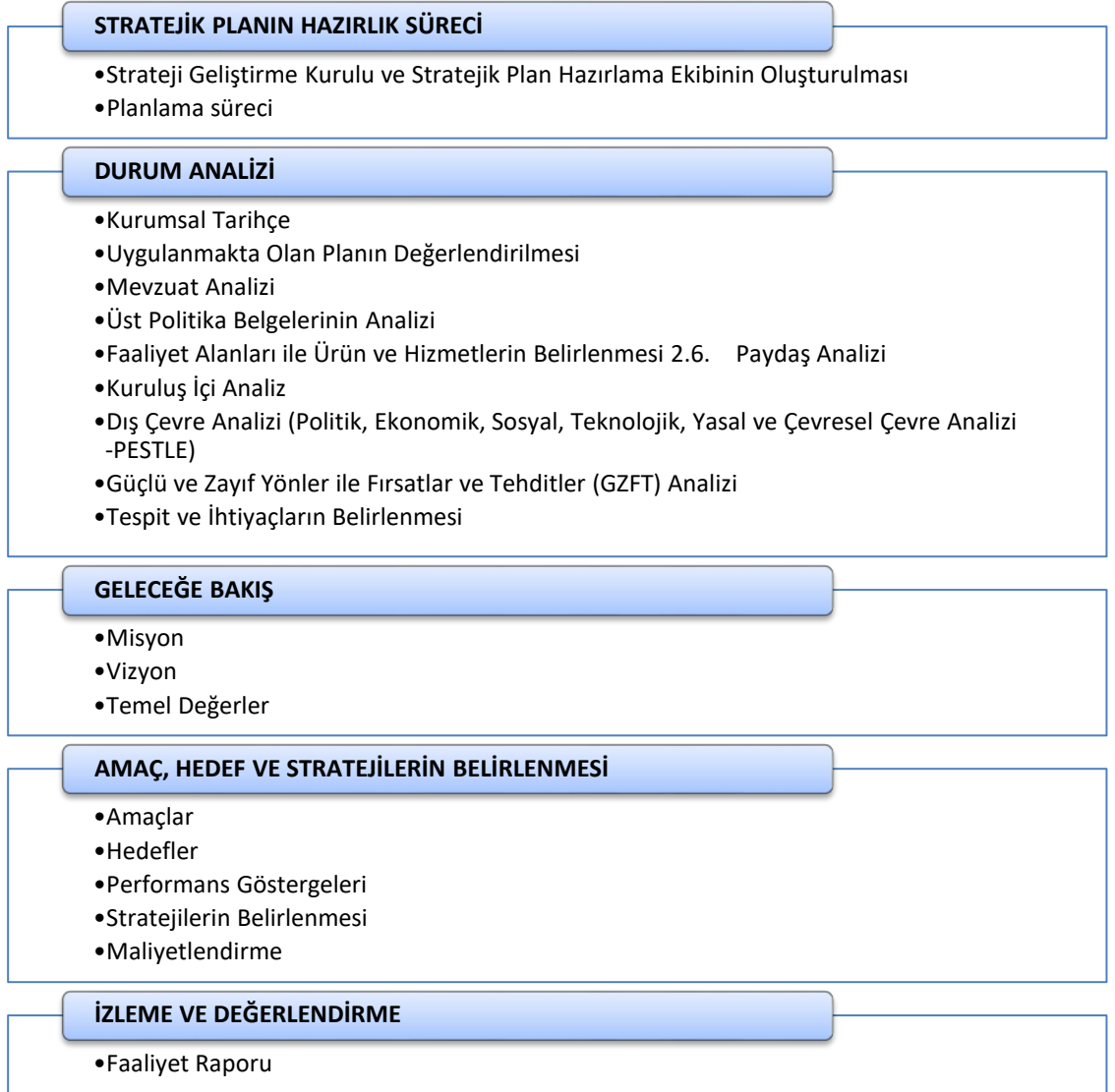
Bu gelişmeler ışığında 2003 yılında kabul edilen 5018 sayılı Kamu Malî Yönetimi ve Kontrol Kanunu, kamu idarelerine kalkınma planları, ulusal programlar, ilgili mevzuat ve benimsedikleri temel ilkeler çerçevesinde geleceğe ilişkin misyon ve vizyonlarını oluşturma, stratejik amaçlar ve ölçülebilir hedefler belirleme, performanslarını önceden belirlenmiş olan göstergeler doğrultusunda ölçme ve bu süreçlerin izlenip değerlendirilmesi amacıyla katılımcı yöntemlerle stratejik plan hazırlama zorunluluğu getirmiştir.

Okulumuz, Kamu İdarelerinde Stratejik Planlamaya İlişkin Usul ve Esaslar Hakkında Yönetmelik ekinde yer alan kamu idarelerinde stratejik planlamaya geçiş takvimine göre 2010-2014, 2015-2019 ve 2019-2023 yıllarını kapsayacak şekilde stratejik planlarını hazırlanmış ve uygulamıştır.

2024-2028 Stratejik Planı kapsamında, Bakanlık merkez ve taşra teşkilatı birimleri ve ilgili paydaşların katılımıyla belirlenen eğitim ve öğretim sistemine ilişkin gelişim ve sorun alanları Kurumsal kapasite, eğitim-öğretime erişim ve katılım, eğitim ve öğretimde kalite olmak üzere üç temada toplanmıştır. Bu temalar altında beş yıllık stratejik amaçlar ve hedefler ile bunları gerçekleştirecek stratejiler belirlenmiştir.

Şehit Sercan Öztürk Anadolu Lisesi 2024–2028 Stratejik Planı; literatür taraması, geniş katılımlı toplantılar, kapsamlı durum analizi raporu (program ve alt program analizi, üst politika belgelerinin analizi, mevzuat analizi, faaliyet alanları ile ürün ve hizmetlerin belirlenmesi, PESTLE ve GZFT analizleri, uygulanmakta olan stratejik planın değerlendirilmesi, iç ve dış paydaşların görüşlerinin alınması, kuruluş içi analiz ile tespit ve ihtiyaçların belirlenmesi) doğrultusunda hazırlanmıştır.

Stratejik Yönetim Süreci



2. DURUM ANALİZİ

Durum analizi bölümünde okulumuzun mevcut durumu ortaya konularak neredeyiz sorusuna yanıt bulunmaya çalışılmıştır.

Okulumuzun geleceğe yönelik amaç, hedef ve stratejiler geliştirebilmesi için öncelikle mevcut durumda hangi kaynaklara sahip olduğu ya da hangi yönlerinin eksik olduğu ayrıca, okulumuzun kontrolü dışındaki olumlu ya da olumsuz gelişmelerin neler olduğu değerlendirilmiştir. Dolayısıyla bu analiz, okulumuzun kendisini ve çevresini daha iyi tanımasına yardımcı olacak ve stratejik planın sonraki aşamalarından daha sağlıklı sonuçlar elde edilmesini sağlayacaktır.

2.1. Kurumsal Tarihçe

Ankara'nın Yenimahalle ilçesinde bulunan okulumuz 2019-2020 eğitim-öğretim yılında eğitim-öğretim hayatına başlamıştır. İlk mezunlarını 2022-2023 eğitim-öğretim yılında vermiştir.

Şehit Sercan Öztürk Anadolu Lisesi, sevgi, saygı ve güven ortamında "Başarma Azmi" ve " Geleceği Şekillendirme Sorumluluğu" ile mükemmeye ulaşmak için çalışan, sürekli gelişime öncü ve yeniliklere açık olan, Türk Milletinin milli, manevi ve ahlaki değerlerine bağlı, paylaşımcı, katılımcı, özgüveni gelişmiş, sosyal kişilikli bireyler yetiştirmeyi hedeflemektedir.

2.2. Uygulanmakta Olan Stratejik Planın Değerlendirilmesi

2019-2023 Stratejik planında 3 temada yer alan 3 stratejik amaç incelenerek performans göstergelerine erişim oranları çıkarılmıştır.

Tema I: Eğitim Ve Öğretime Erişim

Stratejik Amaç 1: Kayıt bölgemizde yer alan çocukların okullaşma oranlarını artıran, öğrencilerin uyum ve devamsızlık sorunlarını gideren etkin bir yönetim yapısı kurmak.

Stratejik Hedef 1.1: Kayıt bölgemizde yer alan çocukların okullaşma oranları artırmak ve öğrencilerin uyum ve devamsızlık sorunları da gidermek.

No	Performans Göstergesi	Mevcut	Gerçekleşme Durumu				
		2019	2020	2021	2022	2023	
P.G.1.1.1	Kayıt bölgesindeki öğrencilerden okula kayıt yaptıranların oranı (%)	%100	%100	%100	%100	%100	
P.G.1.1.2	Kayıtlarla ilgili duyuruların ulaştığı veli oranı	%90	%100	%100	%100	%100	
P.G.1.1.3	Bir eğitim ve öğretim döneminde 20 gün ve üzeri devamsızlık yapan öğrenci oranı (%)	-	Pandemi	Pandemi	0	0	
P.G.1.1.4	Okula yeni başlayan öğrencilerden oryantasyon eğitimine katılanların oranı (%)	%70	Pandemi	Pandemi	%100	%100	
P.G.1.1.5	Okulun özel eğitime ihtiyaç duyan bireylerin kullanımına uygunluğu (0-1)	1	1	1	1	1	
P.G.1.1.6	12. sınıflardan özel okul ve açık liselere geçen öğrencilerin sayısı	-	8	5	5	3	
P.G.1.1.7	11. sınıflardan özel okul ve temel liselere geçen öğrencilerin sayısı	-	3	2	0	1	

Tema II: Eğitim Ve Öğretimde Kalite

Stratejik Amaç 2: Öğrencilerimizin gelişmiş dünyaya uyum sağlayacak şekilde donanımlı bireyler olabilmesi için eğitim ve öğretimde kaliteyi artırmak.

Stratejik Hedef 2.1: Eğitim ve öğretimde akademik başarıyı yükseltmek.

NO	PERFORMANS GÖSTERGESİ	Mevcut	Gerçekleşme Durumu				
		2019	2020	2021	2022	2023	
P.G.2.1.1	Fizik-Kimya-Biyoloji laboratuvarı kullanım oranı	-	%35	%38	%40	%42	
P.G.2.1.2	Ara sınıflara açılan yetiştirme kursu çeşidi sayısı	10	Pandemi	Pandemi	6	6	
P.G.2.1.3	Ara sınıflarda yetiştirme kurslarına katılan öğrenci sayısı (9.sınıf)	154	Pandemi	Pandemi	0	0	
P.G.2.1.4	Laboratuvarların malzemelerini tamamlama oranı	-	-	%10	%30	%35	
P.G.2.1.5	Fizik dersi teknoloji gezisi sayısı	-	Pandemi	Pandemi	1	1	
P.G.2.1.6	Fizik dersi gezilerine katılan sınıf sayısı	-	Pandemi	Pandemi	2	2	

Stratejik Hedef 2.2: Üniversite sınavı başarılarını yükseltmek.

NO	PERFORMANS GÖSTERGESİ	Mevcut	Gerçekleşme Durumu				
		2019	2020	2021	2022	2023	
P.G.2.1.1	Tanıtımı yapılan üniversite sayısı	3	3	4	4	5	
P.G.2.1.2	Açılan yetiştirme kursu sayısı	6	Pandemi	Pandemi	0	0	
P.G.2.1.3	Üniversitelere düzenlenen gezisi sayısı	-	Pandemi	Pandemi	4	5	
P.G.2.1.4	Düzenlenen verimli ders çalışma semineri sayısı	2	Pandemi	Pandemi	3	4	
P.G.2.1.5	Düzenlenen Sınav sistemi ve verimli ders çalışma seminerine katılan öğrenci sayısı	272	Pandemi	Pandemi	480	565	

Stratejik Hedef 2.3: Sosyo-kültürel sportif etkinlikleri geliştirmek

NO	PERFORMANS GÖSTERGESİ	Mevcut	Gerçekleşme Durumu				
		2019	2020	2021	2022	2023	
P.G.2.1.1	Okul içinde düzenlenen sportif turnuva sayısı	3	Pandemi	Pandemi	6	6	
P.G.2.1.2	İl düzeyinde katıldığımız sportif turnuva sayısı	5	Pandemi	Pandemi	3	1	
P.G.2.1.3	Üniversite gezilerine katılan 11. Ve 12. Sınıf öğrenci oranı	-	Pandemi	Pandemi	%80	%90	
P.G.2.1.4	Gençlik ve Spor Bakanlığı bünyesinde basketbol lisansı alan öğrenci sayısı	12	Pandemi	Pandemi	18	20	
P.G.2.1.5	Açılan sportif faaliyet kurs sayısı	1	Pandemi	Pandemi	0	0	
P.G.2.1.6	Sosyal sorumluluk projeleri kapsamında Huzurevleri ve hastanelere yapılan gezi sayısı	5	Pandemi	Pandemi	2	2	
P.G.2.1.7	Huzurevleri ve hastanelere yapılan gezilere katılan öğrenci oranı	-	Pandemi	Pandemi	%35	%38	
P.G.2.1.8	Yapılan satranç turnuvası sayısı	-	Pandemi	Pandemi	2	2	
P.G.2.1.9	Yapılan müzik etkinlikleri sayısı	6	Pandemi	Pandemi	7	5	

Stratejik Hedef 2.4: Eğitici kulüpleri etkin hale getirmek

NO	PERFORMANS GÖSTERGESİ	Mevcut	Gerçekleşme Durumu				
		2019	2020	2021	2022	2023	
P.G.2.1.1	Sfır atık projesinin uygulandığı sınıf sayısı	8	Pandemi	Pandemi	24	25	
P.G.2.1.2	Gezi kulübünün düzenlediği gezi sayısı	-	Pandemi	Pandemi	6	6	
P.G.2.1.3	Gezi kulübünün düzenlediği geziye katılan öğrenci sayısı	-	Pandemi	Pandemi	210	260	
P.G.2.1.4	Gezi kulübünün düzenlediği geziye katılan öğretmen sayısı	-	Pandemi	Pandemi	18	20	
P.G.2.1.5	Kütüphanecilik kulübünün düzenlediği gezi sayısı	-	Pandemi	Pandemi	1	1	
P.G.2.1.6	Kütüphanecilik kulübünün düzenlediği geziye katılan öğrenci sayısı	-	Pandemi	Pandemi	85	87	
P.G.2.1.7	Yapılan şiir dinletisi sayısı	1	Pandemi	Pandemi	1	1	
P.G.2.1.8	Yapılan şiir dinletisine katılan öğrenci sayısı	45	Pandemi	Pandemi	220	300	
P.G.2.1.9	Açılan resim sergisi sayısı	-	Pandemi	Pandemi	1	1	
P.G.2.1.10	Resim sergisine katılan öğrenci sayısı	-	Pandemi	Pandemi	480	650	

Tema III: Kurumsal Kapasite

Stratejik Amaç 3. Eğitim ve öğretim faaliyetlerinin daha nitelikli olarak verilebilmesi için okulumuzun kurumsal kapasitesini güçlendirmek.

Stratejik Hedef 3.1: Plan dönemi sonuna kadar ihtiyaçlar ve bütçe imkânları doğrultusunda çağın gereklerine uygun biçimde donatılmış eğitim öğretim ortamını tesisi etmek, fiziki yapıyı geliştirmek.

NO	PERFORMANS GÖSTERGESİ	Mevcut	Gerçekleşme Durumu				
		2019	2020	2021	2022	2023	
P.G.2.1.1	Hizmetiçi kurslarına katılan öğretmen sayısı	2	Pandemi	Pandemi	45	48	
P.G.2.1.2	Hizmetiçi kurslarına katılan personel sayısı	4	Pandemi	Pandemi	46	49	
P.G.2.1.3	Geri dönüşüm çöp kovaları konulan koridor sayısı	1	Pandemi	Pandemi	8	8	
P.G.2.1.4	Okulun tanıtımında kullanılan site sayısı	1	Pandemi	Pandemi	1	1	
P.G.2.1.5	Teknoloji bağımlılığı seminerlerine katılan öğrenci sayısı	-	Pandemi	Pandemi	450	596	
P.G.2.1.6	Madde bağımlılığı seminerine katılan öğrenci sayısı	-	Pandemi	Pandemi	489	623	
P.G.2.1.7	Eba kullanımı seminerine katılan öğretmen sayısı	-	Pandemi	Pandemi	49	50	
P.G.2.1.8	STK lar aracılığı ile okulda düzenlenen seminer sayısı	-	Pandemi	Pandemi	2	3	
P.G.2.1.9	Okulumuzda kurulan robotik kodlama atölyesi sayısı	-	Pandemi	Pandemi	-	-	
P.G.2.1.10	Velilere uygulanan olumlu davranış kazandırma semineri sayısı	-	Pandemi	Pandemi	1	2	
P.G.2.1.11	Olumlu davranış kazandırma seminerine katılan veli sayısı	-	Pandemi	Pandemi	18	29	

2.3. Yasal Yükümlülükler Ve Mevzuat Analizi

Bu bölümde okulumuza yüklenen görev ve sorumluluklar ile okulumuzun faaliyet alanlarını düzenleyen mevzuat incelenerek, yasal yükümlülükler ve mevzuat analizi listesi oluşturulmuştur. Yasal yükümlülükler ve mevzuat analizi sonuçları okulumuzun faaliyet alanlarının belirlenmesine ve misyonumuzun oluşturulmasına katkı sağlamıştır.

Şehit Sercan Öztürk Anadolu Lisesi yasal yetki, görev ve sorumlulukları, başta T.C. Anayasası olmak üzere 1739 sayılı Milli Eğitim Temel Kanunu ve 652 sayılı Milli Eğitim Bakanlığının Teşkilat ve Görevleri Hakkında KHK hükümlerine dayanılarak 28471 sayılı Resmi Gazete’de yayımlanan Milli Eğitim Bakanlığı İl ve İlçe Milli Eğitim Müdürlükleri Yönetmeliği esaslarına göre belirlenmektedir.

2.4. Üst Politika Belgeleri Analizi

Üst politika belgeleri;

- Türkiye Cumhuriyeti Anayasası
- 12. Kalkınma Planı
- Cumhurbaşkanlığı Programı,
- Orta Vadeli Program,
- Cumhurbaşkanlığı Yıllık Programı,
- Millî Eğitim Bakanlığı Stratejik Planı,
- İl Millî Eğitim Müdürlüğü Stratejik Planı,
- İlçe Millî Eğitim Müdürlüğü Stratejik Planı,
- Okul/kurumu ilgilendiren ulusal, bölgesel ve sektörel strateji eylem planı,
- 1739 Sayılı Milli Eğitim Temel Kanunu
- 430 Sayılı Tevhidi-i Tedrisat Kanunu
- 652 Sayılı MEB Teşkilat ve Görevleri Hakkında KHK
- 222 Sayılı İlköğretim ve Eğitim Kanunu
- 657 Sayılı Devlet Memurları Kanunu
- 3308 Sayılı Mesleki Eğitim Kanunu
- MEB e Bağlı Mesleki Teknik Ortaöğretim Okulları
- Döner Sermayesi Hakkında Kanun
- Orta Öğretim Kurumları Yönetmeliği
- Okul Aile Birliği Yönetmeliği
- Mesleki Açık öğretim Kurumları Yönetmeliği
- Taşınır Mal Yönetmeliği
- MEB İşletmeler Dairesi Başkanlığı Teşkilat ve Sorumluluklarına İlişkin Yönerge
- Millî Eğitim Bakanlığı Yazılı ve Uygulamalı Sınavlar Yönergesi
- Millî Eğitim Bakanlığı Sosyal Sorumluluk Programı ve Hayat Boyu Öğrenme/Sertifikasyon Uygulama Yönergesi
- Millî Eğitim Bakanlığı Destekleme ve Yetiştirme Kursları Yönergesi
- Meslek Liseleri İle İlgili Diğer Kanun veya yönetmelikler

Tablo 3 Üst Politika Belgeleri Analizi Tablosu

Üst Politika Belgesi	Verilen Görevler/İhtiyaçlar
<p>1739 Sayılı Millî Eğitim Temel Kanunu Millî Eğitim Bakanlığı Ortaöğretim Kurumları Yönetmeliği Millî Eğitim Bakanlığı Yazılı Ve Uygulamalı Sınavlar Yönergesi İlköğretim Ve Ortaöğretim Kurumlarında Parasız Yatılılık, Burs Ve Sosyal Yardımlar Yönetmeliği</p>	<p>Öğrenci İşleri Kayıt, Devamsızlık İşleme, Not izleme ve işleme, Sınıf geçme işlemleri, MEB Bursları, Kitap dağıtımı, Veli toplantıları, Ortak sınavlar, Disiplin işlemleri</p>
<p>657 Sayılı Devlet Memurları Kanunu Millî Eğitim Bakanlığı Personeli İzin Yönergesi Millî Eğitim Bakanlığı Yönetici Ve Öğretmenlerinin Ders Ve Ek Ders Saatlerine İlişkin Karar Millî Eğitim Bakanlığı Hizmet İçi Eğitim Yönetmeliği</p>	<p>Personel İşleri Maaş, ücret İzin, Terfi ve intibak işlemleri, Hizmet birleştirmeleri, Ders programı, Göreve başlama ayrılmalar, Sicil, Stajyerlik eğitimi, Hizmetçi eğitim</p>
<p>Millî Eğitim Bakanlığı Rehberlik Ve Psikolojik Danışma Hizmetleri Yönetmeliği</p>	<p>Rehberlik Hizmetleri Bireysel görüşme ve psikolojik danışma, Bireyi tanıma, Öğrenci uyumu, Veli ile ilişkiler, İzleme, değerlendirme</p>
<p>Millî Eğitim Bakanlığı İlköğretim Ve Ortaöğretim Kurumları Sosyal Etkinlikler Yönetmeliği Millî Eğitim Bakanlığı Sosyal Sorumluluk Programı Ve Hayat Boyu Öğrenme/Sertifikasyon Uygulama Yönergesi</p>	<p>Sosyal Etkinlikler Kulüp Faaliyetleri, Toplum hizmeti çalışmaları</p>
<p>5018 Sayılı Kamu Mali Yönetimi Ve Kontrol Kanunu Kamu İdarelerinde Stratejik Planlamaya İlişkin Usul Ve Esaslar Hakkında Yönetmelik Meb Strateji Geliştirme Başkanlığı 2010/14 Sayılı Genelge Stratejik Planlama Konulu 2010/33 Sayılı Genelge</p>	<p>TKY-OGYE-Stratejik Plan</p>
<p>Millî Eğitim Bakanlığı Destekleme Ve Yetiştirme Kursları Yönergesi</p>	<p>Kurslar Yetiştirme Kursları, Hazırlık Kursları</p>
<p>Millî Eğitim Bakanlığı Okul-Aile Birliği Yönetmeliği</p>	<p>Okul Aile Birliği Bağış toplama, Okulun eğitim ihtiyaçlarına yönelik çalışma</p>
<p>Millî Eğitim Temel Kanunu Talim Terbiye Kurulunun Genel Bilgi Derslerine Ait Öğretim Programları Talim Terbiye Kurulunun Meslek Derslerine Ait Öğretim Programları</p>	<p>Müfredatın işlenmesi -Atatürk inkılap ve ilkelerine ve Anayasada ifadesini bulan Atatürk milliyetçiliğine bağlı; Türk Milletinin milli, ahlaki, insani, manevi ve kültürel değerlerini benimseyen, koruyan ve geliştiren; ailesini, vatanını, milletini seven ve daima yüceltmeye çalışan, insan haklarına ve Anayasasının başlangıcındaki temel ilkelere dayanan demokratik, laik ve sosyal bir hukuk Devleti olan Türkiye Cumhuriyetine karşı görev ve sorumluluklarını bilen ve bunları davranış haline getirmiş yurttaşlar yetiştirmek, -Beden, zihin, ahlak, ruh ve duygu bakımlarından dengeli ve sağlıklı şekilde gelişmiş bir kişiliğe ve karaktere, hür ve bilimsel düşünme gücüne, geniş bir dünya görüşüne sahip, insan haklarına saygılı, kişilik ve teşebbüse değer veren, topluma karşı sorumluluk duyan; yapıcı, yaratıcı ve verimli kişiler yetiştirmek -Öğrencileri, çeşitli program ve okullarla ilgi, istidat ve kabiliyetleri ölçüsünde ve doğrultusunda yüksek öğretime veya hem mesleğe hem de yüksek öğretime veya hayata ve iş alanlarına hazırlamak</p>

2.5. Faaliyet Alanları ile Ürün/Hizmetlerin Belirlenmesi

Tablo 4 Faaliyet Alanları/Ürün ve Hizmetler Tablosu

Faaliyet Alanı	Ürün/Hizmetler
Öğretim-egitim faaliyetleri	<p>Teorik ve uygulamalı eğitim, Öğretim programlarının işlenmesi Ölçme ve değerlendirme Yükseköğretime hazırlık Mesleki rehberlik, tanıtım ve yönlendirme çalışmaları Öğrenme eksiklerinin giderilmesine yönelik planlamaların yapılması Öğrenci sağlığı ve güvenliği</p> <p>Öğrenci İşleri Kayıt- Nakil Devam-devamsızlık Sınıf geçme Öğrenci başarılarının takibi Ödül/ceza, Onur/Disiplin Kurulu</p> <p>Belgeler Sınıf ders programları Öğrenim Belgesi, Diploma, Bilgi edinme, Bilgi edinme, talep, ihbar, şikâyet, görüş ve önerilere ilişkin işlemlerin yürütülmesi</p>
Rehberlik faaliyetleri	<p>Doğrudan Hizmetler Rehberlik Hizmetleri Öğrenciyi tanıma Bilgi toplama ve bilgilendirme Oryantasyon Yöneltilme ve yerleştirme İzleme hizmetleri Özel eğitime ihtiyacı olan öğrencilere yönelik programlamanın yapılması ve uygulanması Tebdir kararı olan öğrencilerin takibi ve raporlandırılması Dolaylı Hizmetler Veli rehberlik hizmetleri Çevre ile ilişkiler Araştırma ve değerlendirme hizmetleri</p>
Sosyal faaliyetler	<p>Öğrenci kulüp çalışmaları Anma ve kutlama programları Geziler (Üniversite, sinema, tiyatro, tarihi/turistik mekânlar vb.) Seminer, konferans, söyleşiler Tiyatro, piyesler Müzik, Şiir dinletileri Sosyal yardımlaşma çalışmaları</p>
Sportif faaliyetler	<p>Spor yarışmaları (Futbol, voleybol, basketbol, satranç, masa tenisi vb.)</p>
Kültürel ve sanatsal faaliyetler	<p>Okuma kültürünün geliştirilmesine yönelik çalışmalar Öğrencilerin yerel, ulusal ve uluslararası düzeydeki bilimsel, kültürel, sanatsal faaliyetlere katılımlarının sağlanması Tiyatro Şiir Dinletisi Halk oyunları</p>
İnsan kaynakları faaliyetleri (mesleki gelişim faaliyetleri, personel etkinlikleri...)	<p>Öğretmenlerle ilgili iş ve işlemler Personelin ödül/ceza işlemleri Öğretmenlere hizmet içi eğitim işleri Özlük hakları Öğretmen ders programları Görev dağılımı Sözleşmeler</p>
Okul aile birliği faaliyetleri	<p>Bağış Toplama Okulun İhtiyaçları Eğitim Öğretime Destek Okul- çevre ilişkileri</p>
Öğrencilere yönelik faaliyetler	<p>Mezunların izlenmesi Öğrenci yeteneklerini değerlendirme çalışmaları (Fotoğrafçılık, afiş, gazetecilik vb.) Zararlı maddelerden korunma Kariyer etkinlikleri</p>

Faaliyet Alanı	Ürün/Hizmetler
Ölçme değerlendirme faaliyetleri	Sınav, performans ve projelere ilişkin değerlendirme ölçekleri ve not çizelgelerinin düzenlenmesi ile itirazların incelenmesi Sınavlarının analizlerinin yapılması Beceri Sınavı
Öğrenme ortamlarına yönelik faaliyetler	Okul ve kurum binaları dâhil, taşınmazlara ilişkin her türlü bakım, onarım ve tadilat işlerini ve bunlara ait kontrol, koordinasyon çalışmalarının yürütülmesi Kurumun taşınır ve taşınmazlarına ilişkin işlemlerin yürütülmesi Araç-gereç temini/tahsisi Atölye ve laboratuvarların bakım/onarımı Öğrenme ortamlarında ileri teknoloji ürünlerinin temini/tahsisi/bakımı Engelli bireyler için düzenlemeler Okul binasına ait sistemlerin periyodik bakım ve onarımları (Elektrik, havalandırma, ısınma kompresör vd.) İş güvenliği tedbirleri
Ders dışı faaliyetler	Destekleme ve yetiştirme kursları Bölgesel (yerel), Ulusal ve Uluslararası Proje, Yarışma vb. Etkinliklere Katılım Döner sermaye çalışmaları

2.6. Paydaş Analizi

Katılımcılık, stratejik planlamanın temel unsurlarından biridir. Kurumlar için etkileşimde oldukları tarafların görüşlerinin alınması; Yararlanıcıların ihtiyaçlarına cevap verecek nitelikte sürdürülebilir politikalar geliştirilebilmesi, tarafların hazırlanan stratejik planı ve buna bağlı olarak gerçekleştirilecek faaliyet ve projeleri sahiplenmesi ve kurumun kendinin içerden ve dışarıdan nasıl değerlendirildiğine ilişkin bilgi alabilmesi açısından büyük önem taşımaktadır. Paydaş analizi bu bağlamda planlama sürecinde katılımcılığın sağlandığı ve taraflara ulaşılarak görüşlerinin alındığı önemli bir aşamadır.

Okulumuz paydaş analizi çalışmaları kapsamında öncelikle ürün, hizmetler ve faaliyet alanlarından yola çıkılarak paydaş listesi hazırlanmıştır. Söz konusu listenin hazırlanmasında temel olarak öz değerlendirme raporları, teşkilat şeması, gerçekleştirilen ekip çalışmaları sonuçları, okul hizmet envanteri, standart dosya planı ile yasal yükümlülüklerle bağlı olarak belirlenen faaliyet alanları ve okulumuz 2019-2023 stratejik planından yararlanılmıştır.

Etki/önem matrisi kullanılarak paydaş önceliklendirilmesi yapılmış ve buna bağlı olarak görüş ve önerilerinin alınması gerektiği düşünülen nihai paydaş listesi oluşturulmuştur. Önceliğe alınan paydaşların özelliğine göre görüş alma yöntemi, zamanlaması, görüş alacak ve raporlayacak kişilerin belirlenmesi ile ölçme araçlarının geliştirilmesi aşamaları tamamlanmıştır. Geniş kitlelere ulaşabilmek amacıyla hazırlanan “Öğrenci, Veli, Öğretmen Anketleri” sürece uygun olarak uygulanmıştır. Anketlerde amaca yönelik olarak okulumuza ilişkin algı, önem ve öncelik verilmesi gereken alanlar ile iç paydaşlarda kurum içi faktörlere, dış paydaşlarda ise talep ettikleri bilgiye ulaşım durumunu belirleyen özel sorulara ve memnuniyet derecelerini belirlemeye yönelik sorulara yer verilmiştir. Söz konusu anketler okulumuz resmi internet sayfasında yayınlanarak elektronik ortamda tüm paydaşlarımıza uygulanmıştır. Anket uygulamasının yanı sıra gerçekleştirilen toplantı ve çalıştaylar ile de paydaşların görüş ve önerileri alınarak raporlanmıştır.

Paydaş analizi sürecinde anket uygulaması sonuçları öz değerlendirme çalışmalarında değerlendirilerek elde edilen görüş ve öneriler, sorun alanları, kurum içi ve çevre analizleri, GZFT analizi ile stratejik planımıza yansıtılmıştır. Analiz sonuçlarına ilişkin detaylı bilgilere öz değerlendirme raporlarında yer verilmiştir.

Paydaş analizi aşağıda belirtilen taraflar dikkate alınarak yapılan toplantılar ve mevcut stratejik planda bulunan veriler esas alınarak yapılmıştır:

Girdi sağlayanlar

Hizmet sunulan kesimler

İş birliği yapılan kesimler

Kurum faaliyetlerinden etkilenenler

Kurumu etkileyen kesimler

İncirli Şehit Hüdai Arslan Mesleki ve Teknik Anadolu Lisesi'nin ilişkili olduğu gerçek ve tüzel kişiler, yukarıdaki başlıklar esas alınarak;

İç Paydaşlar, Dış Paydaşlar olarak sınıflandırılmıştır. Bütün bu bilgiler ışığında paydaş analizi ile ilgili tablolar oluşturulmuş ve aşağıda gösterilmiştir.

Tablo 5 Paydaş Sınıflandırma Matrisi

PAYDAŞLAR	İÇ PAYDAŞLAR		DIŞ PAYDAŞLAR		YARARLANICI	
	Çalışanlar, Birimler		Temel ortak	Stratejik ortak	Tedarikçi	Hedef kitle
Millî Eğitim Bakanlığı			√		√	
Ortaöğretim Genel Müdürlüğü			√			
Ankara Valiliği			√			
İl Millî Eğitim Müdürlüğü			√			
Yenimahalle Kaymakamlığı			√			
İlçe Millî Eğitim Müdürlüğü			√			
Okul Yöneticileri	√					
Öğretmenler	√					
Kurum Çalışanları	√					
Öğrenciler	√					√
Veliler			√			√
Okul Aile Birliği	√				√	
Üniversiteler				0		0
Özel İdare				0	0	
Belediyeler				0	0	
Güvenlik Güçleri (Emniyet, Jandarma)				0		
Gençlik ve Spor Müdürlüğü				0		
Sağlık Müdürlüğü				0		
Kültür Müdürlüğü				0		
Sendikalar				0		
Sivil Toplum Örgütleri				0		
Medya				0		
İşletmeler				√		√
Muhtarlıklar				√		
Sanayi ve Ticaret Odaları						√

√ : Tamamı 0: Bir kısmı

Tablo 6 Paydaş Önceliklendirme Matrisi

Paydaş	İç Paydaş	Dış Paydaş	Yararlanıcı	Neden Paydaş?	Önceliği
Millî Eğitim Bakanlığı		√		Bağlı olduğumuz merkezi idare	1
Ortaöğretim Genel Müdürlüğü		√		Bağlı olduğumuz genel müdürlük	1
Ankara Valiliği		√		İlimizin en büyük mülki amiri	1
İl Millî Eğitim Müdürlüğü		√		Bağlı olduğumuz milli eğitim müdürlüğü	1
Yenimahalle Kaymakamlığı		√		İlçemizin mülki amiri	1
İlçe Millî Eğitim Müdürlüğü		√		Okulumuzu yönlendiren üst kuruluş	1
Okul Yöneticileri	√			Kurumun işleyişi, düzen ve koordinasyonu	1
Öğretmenler	√			Kurumun eğitim hizmetlerini yürüten ekip	1
Kurum Çalışanları	√			Kurumun düzen, yazışma, temizlik ve güvenlik sorumluları	1
Öğrenciler	√		√	Öğrenci merkezli eğitimde kurumu etkileyen ve etkilenen bireyler	1
Veliler		√	√	Öğrencilerimizin sorumluları	1
Okul Aile Birliği	√			Kurumumuzu daha iyi yönetmede ve ihtiyaçlarda yardımcı	1
Üniversiteler		O	O	Öğrencilerimizin hedeflediği üst öğretim kurumu	2
Özel İdare		O		Tedarikçi mahalli idare	2
Belediyeler		O		Kurumumuzu destekleyen ortak	2
Güvenlik Güçleri (Emniyet, Jandarma)		O		Güvenlik ihtiyacımıza destek veren kuruluş	2
Gençlik ve Spor Müdürlüğü		O		Öğrencilerimizin sportif faaliyetlerinde destek verebilecek kuruluş	3
Sağlık Müdürlüğü		O		Öğrencilerimizin ve çalışanlarımızın sağlık konusunda başvurabilecekleri kurum	3
Kültür Müdürlüğü		O		Kültürel faaliyetlerde işbirliği yapılabilecek kurum	3
Sendikalar		O		Çalışanlarımızın hakları ve eğitim ile ilgili çalışmalar yapan sivil toplum kuruluşları	2
Sivil Toplum Örgütleri		√		Amaç ve hedeflerimize ulaşmak için işbirliği yapabileceğimiz kuruluşlar	2
Medya		√		Kurumun çevreye etkisini arttıran ve kurumu tanıtan kuruluşlar	3
İşletmeler			√	Öğrencilerimizin staj yapmalarına ve mezun olduklarında iş bulmalarına olanak tanıyan kuruluşlar	1
Muhtarlık				Kurumumuzun bulunduğu mahallenin yönetiminde yer alan ortak	2
Sanayi ve Ticaret Odaları			√	Öğrencilerimizin staj yaptıkları veya mezunlarımızın çalıştıkları işletmelerin bağlı olduğu kuruluş	1

√ : Tamamı O : Bir kısmı

Tablo 7 Yararlanıcı Ürün/Hizmet Matrisi

Ürün/Hizmet	Eğitim-Öğretim (Örgün-Yaygın)	Yatılılık-Bursluluk	Nitelikli işgücü	AR-GE, Projeler, Danışmanlık	Altyapı, Donatım Yatırım	Yayın	Rehberlik, Kurs, Sosyal etkinlikler	Mezunlar (Öğrenci)	Ölçme- Değerlendirme	Güvenlik	Sağlık
Öğrenciler	√	0	√				√	√	√		
Veliler			√				√				
Okul Aile Birliği			0	0							
Üniversiteler			0	0				√	0		
Özel İdare				0	0						
Belediyeler			0	0	0			0			
Güvenlik Güçleri (Emniyet, Jandarma)										√	
Gençlik ve Spor Müdürlüğü							0				
Sağlık Müdürlüğü			0								√
Kültür Müdürlüğü				0		0	0	0			
Sendikalar			0	0		0	0				
Sivil Toplum Örgütleri			0	0		0	0	0			
Medya			√	0		0	0				
İşletmeler			√	√	0	0	0	√			
Muhtarlıklar			0							0	
Sanayi ve Ticaret Odaları			√	√	0	0	0	√			

√ : Tamamı 0: Bir kısmı

Tablo 8“ İç Paydaş Öğrenci Görüş Ve Değerlendirmeleri” Anket Formu

ŞEHİT SERCAN ÖZTÜRK ANADOLU LİSESİ STRATEJİK PLANI (2024-2028)			
“ İÇ PAYDAŞ ÖĞRENCİ GÖRÜŞ VE DEĞERLENDİRMELERİ” ANKET FORMU			
ÖĞRENCİ MEMNUNİYET ANKETİ		MEMNUNİYET SONUCU	ANKET SONUÇ %
SIRA NO	GÖSTERGELER	SONUÇ	SONUÇ %
1	Okulda kendimi güvende hissediyorum.	4,26	85,26
2	Okul temiz ve hijyeniktir.	4,31	86,36
3	Okulun fiziki koşullarını yeterlidir.	4,46	89,34
4	Okul, yeni kabul edilen öğrencilere uygun desteği sağlar.	4,50	90,00
5	Farklı kültürlerden gelen öğrencilerin bu okulda memnuniyetle karşılanacağını düşünüyorum.	4,41	88,28
6	Öğretmenlerimle ihtiyaç duyduğumda kolaylıkla görüşebilirim.	4,50	90,04
7	Okul müdürüyle ihtiyaç duyduğumda kolaylıkla görüşebilirim.	4,56	91,28
8	Okul rehberlik servisinden ihtiyaçlarım doğrultusunda faydalanabiliyorum.	4,11	82,25
9	Okul meslek seçimim konusunda hedefler belirlemede ve bu hedeflere ulaşmamda yeterli rehberlik ediyor.	4,02	80,40
10	Mesleki gelişimimle ilgili yapılan etkinlikleri (seminer, okul dışı faaliyetler..) yeterli buluyorum.	3,97	79,58
11	Okulumda mesleki eğitimimi destekleyici fiziki donanım ve alt yapının yeterli olduğunu düşünüyorum.	3,82	76,56
12	Okulumda yer almam için birçok fırsat var.	4,41	88,20
13	Okul bana yeterli ders dışı etkinlik olanakları sunuyor.	4,51	90,28
14	Okul kulüpleri amacına uygun şekilde gelişimime katkı sağlıyor.	3,83	76,69
15	Öğretmenlerim sınıfta adil kurallara sahipler ve tarafsızlar.	4,57	91,56
16	Öğretmenlerim beni daha iyi performans göstermem için teşvik ediyor.	4,16	83,23
17	Öğretmenlerim derslerin işlenişinde farklı ve ilgi çekici yöntemler kullanır.	4,01	80,36
18	Okul kantininde yeterli ve sağlıklı yiyecekler var.	4,43	88,78
19	DYK'leri yeterli buluyorum.	3,97	79,56
20	Sınav ve ödevlerin beni değerlendirmek için adil ve yeterli olduğunu düşünüyorum.	4,00	80,08
21	Okulda düzenlenen sanatsal ve kültürel faaliyetler yeterlidir.	4,50	90,05
22	Okulda öğrencilerin görüşleri dikkate alınır.	4,16	83,23
GENEL DEĞERLENDİRME		4,25	85,06

Tablo 9 “ İç Paydaş Veli Görüş Ve Değerlendirmeleri” Anket Formu

ŞEHİT SERCAN ÖZTÜRK ANADOLU LİSESİ STRATEJİK PLANI (2024-2028)			
“ İÇ PAYDAŞ VELİ GÖRÜŞ VE DEĞERLENDİRMELERİ” ANKET FORMU			
VELİ MEMNUNİYET ANKETİ		MEMNUNİYET SONUCU	ANKET
SIRA NO	GÖSTERGELER	SONUÇ	SONUÇ %
1	Okulun misyonu ve vizyonunu tam olarak anlıyorum.	4,28	85,69
2	Okulda eğitim ve yönetim kalitesi sürekli olarak gelişiyor.	4,63	92,68
3	Okul temiz ve hijyeniktir.	4,52	90,57
4	Okul, öğrencilerin ve personelin güvenliğini sağlamak için uygun güvenlik önlemleri alır.	4,14	82,98
5	Okul, yeni kabul edilen öğrencilere uygun desteği sağlar.	4,68	93,68
6	Okul, çocuğumun okumaya olan ilgisini geliştirmesine yardımcı olabilir.	4,19	83,87
7	Okul çocuğumun öğrenme ilgisini güçlendiriyor.	3,98	79,63
8	Okul çocuğumun ahlaki gelişimini teşvik edebilir.	4,54	90,94
9	Okulda kullanılan değerlendirme yöntemleri çocuğumun gelişimini tüm yönleriyle anlamama yardımcı oluyor.	3,84	76,74
10	Okul, çocuğumun öğrenme performansı ve gelişimi hakkında beni iyi bilgilendiriyor.	3,99	79,85
11	Okul çocuğuma duygusal rahatsızlık ve öğrenme güçlükleri ile karşılaştığında yeterli desteği ve rehberlik sağlar.	3,93	78,52
12	Öğretmenlerin benimle iletişim kurma yöntemlerinden memnunum.	4,30	86,07
13	Herhangi bir problem durumunda müdür endişelerime cevap veriyor.	4,64	92,87
14	Okulda, velilerin ihtiyaçlarına uygun eğitim faaliyetleri düzenlenir.	3,64	72,74
15	Okul, çocukların gelişimini desteklemek için velilerle iyi bir ilişki kurar.	4,02	80,44
16	Okul, aktif veli katılımını teşvik eder.	3,99	79,85
17	Okulun veli etkinliklerine aktif olarak katılırım.	3,84	76,74
18	Bir veli olarak okula aidiyet hissediyorum.	3,81	76,15
19	Çocuğumun ev ödevlerini tamamlamasını sağlarım.	4,18	83,56
20	Çocuğumu okumaya teşvik ederim.	4,45	89,04
21	Çocuğumun her gün okula gitmesini sağlarım.	4,53	90,67
22	Çocuğumun eğitiminde aktif bir ortağım.	4,38	87,56
GENEL DEĞERLENDİRME		4,20	84,13

Tablo 10 “ İ Paydař Veli Grř Ve Deęerlendirmeleri” Anket Formu

řEHİT SERCAN ZTRK ANADOLU LİSESİ STRATEJİK PLANI (2024-2028)			
“ İ PAYDAř ĖRET MEN GRř VE DEęERLENDİRMELERİ” ANKET FORMU		ANKET SONUCU	
SIRA NO	GSTERGELER	SONU	SONU %
1	Okulun misyonu ve vizyonunu tam olarak anlıyorum.	4,70	94,08
2	Okulda eęitim ve ynetim kalitesi srekli olarak geliřiyor.	4,50	90,13
3	Okul temiz ve hijyeniktir.	4,52	90,58
4	Okul, ęrencilerin ve personelin gvenlięini saęlamak iin uygun gvenlik nlemleri alır.	4,46	89,26
5	Okul, yeni kabul edilen ęrencilere uygun desteęi saęlar.	4,64	92,89
6	Okulumuz mesleki yeterlilięimi geliřtirmek iin eęitim fırsatları sunuyor.	4,39	87,89
7	Okul ynetimimiz ęretmenleri etkin bir řekilde ynlendirir.	4,70	94,12
8	Okulumuz, ęrencilerin ęrenme ilgisini uyandıracak bir ęrenme ortamı oluřturmuřtur.	4,55	91,04
9	Etkili bir ęretmen olmak iin ihtiya duyduęum kaynaklara eriřimim var.	4,32	86,56
10	Bana sunulan kaynakları kullanmak iin gerekli eęitime sahibim.	4,43	88,70
11	Okulumuzun, farklı ihtiyaları olan ęrencileri desteklemek iin etkin bir politikası vardır.	4,47	89,45
12	Okulumuz mfredat uygulamasını etkin bir řekilde izler.	4,35	86,96
13	Okulumuz, velilere uygun etkinlikler dzenlemektedir.	3,99	79,71
14	Dięer ęretmenlerle iř birlięi yaparım.	4,45	88,99
15	Okul personeli arasında dostane bir iliřki srdrlr.	4,33	86,67
16	Takım ruhumuz ve moralimiz yksek.	4,07	81,45
17	Okulumuza aidiyet hissediyorum.	4,22	84,35
GENEL DEęERLENDİRME		4,42	88,40

Genel memnuniyet oranlarımız ise; Veli anketi sonularına gre; %84, ęrenci anketi sonularına gre %85, ęretmen anketi sonularına gre %88 olduęu grlmektedir.

2.7. Okul/Kurum İçi Analiz

Bu bölümde; insan kaynaklarının yetkinlik düzeyi, kurum kültürü, teknoloji ve bilişim altyapısı, fiziki ve mali kaynaklara ilişkin analizler yapılmış okulumuzun mevcut kapasitesi değerlendirilmiştir. Kurum içi analiz sonuçları aşağıdaki tablolarda verilmiştir.

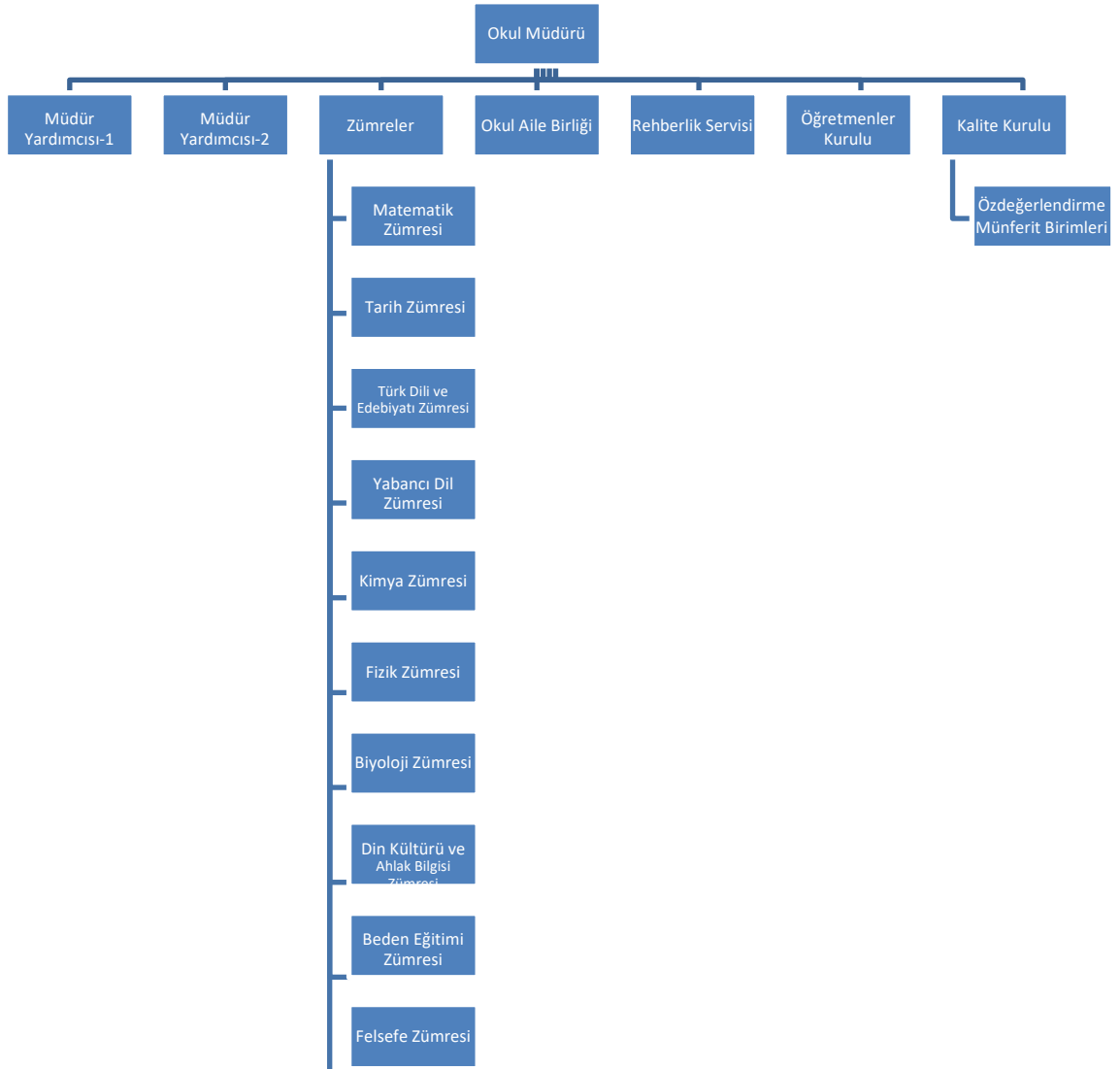
2.7.1. Sınıf ve Öğrenci Bilgileri

Okulumuzdaki şubelerin öğrenci sayıları alttaki tabloda verilmiştir.

Tablo 11 Şubelere Göre Öğrenci Sayıları

Sınıf	Kız	Erkek	Toplam
9. Sınıf	140	78	218
10. Sınıf	115	59	174
11. Sınıf	151	117	268
12. Sınıf	112	87	199

Organizasyon Yapısı



2.7.2. İnsan Kaynakları

Tablo 12 Norm kadro tablosu

Branş	Norm	Mevcut
Biyoloji	2	2
Coğrafya	2	2
Din Kültürü ve Ahlak Bilgisi	2	2
Türk Dili ve Edebiyatı	7	8
Felsefe	2	2
Fizik	3	3
İngilizce	6	6
Kimya	2	3
Müzik	2	3
Tarih	3	3
Almanca	2	2
Beden Eğitimi	3	3
Matematik	8	8
Görsel Sanatlar	2	2
Rehberlik	2	2

Okulumuzda 1 müdür, 2 müdür yardımcısı 51 kültür dersi öğretmeni 1 ücretli olmak üzere toplam 55 eğitim personeli görev yapmaktadır. Öğretmen normu ve ihtiyacı tabloda gösterilmiştir. Kadromuzda çalışan eğitim personelinin kurumda çalışma süresi ortalama 3 yıldır.

Tablo 13 Çalışanların Görev Dağılımı

Çalışanın Ünvanı	Görevleri
Okul /Kurum Müdürü	Resmî Gazete Tarihi: 07.09.2013 Resmî Gazete Sayısı: 28758 Millî Eğitim Bakanlığı Ortaöğretim Kurumları Yönetmeliği Müdür, görev, yetki ve sorumlulukları MADDE 78
Müdür Yardımcısı	Resmî Gazete Tarihi: 07.09.2013 Resmî Gazete Sayısı: 28758 Millî Eğitim Bakanlığı Ortaöğretim Kurumları Yönetmeliği Müdür yardımcısı, görev yetki ve sorumlulukları MADDE 80 Teknik müdür yardımcısı, görev, yetki ve sorumlulukları MADDE 81 Koordinatör müdür yardımcısının görev ve sorumlulukları MADDE 82
Öğretmenler	Resmî Gazete Tarihi: 07.09.2013 Resmî Gazete Sayısı: 28758 Millî Eğitim Bakanlığı Ortaöğretim Kurumları Yönetmeliği Öğretmenlerin görevleri ve sorumlulukları MADDE 86 Koordinatör öğretmenlerin görev ve sorumlulukları MADDE 89
Yönetim İşleri ve Büro Memuru	Resmî Gazete Tarihi: 07.09.2013 Resmî Gazete Sayısı: 28758 Millî Eğitim Bakanlığı Ortaöğretim Kurumları Yönetmeliği Diğer personel MADDE 94
Yardımcı Hizmetler Personeli	Resmî Gazete Tarihi: 07.09.2013 Resmî Gazete Sayısı: 28758 Millî Eğitim Bakanlığı Ortaöğretim Kurumları Yönetmeliği Diğer personel MADDE 94

Tablo 14 İdari Personelin Hizmet Süresine İlişkin Bilgiler

Hizmet Süreleri	2023 Yılı İtibarıyla	
	Kişi Sayısı	%
1-4 Yıl	-	-
5-6 Yıl	-	-
7-10 Yıl	-	-
10.....Üzeri	3	%100

Tablo 15 Okul/Kurumda Oluşan Yönetici Sirkülasyonu Oranı

	Yıl İçerisinde Okul/Kurumdan Ayrılan Yönetici Sayısı			Yıl İçerisinde Okul/Kurumda Göreve Başlayan Yönetici Sayısı		
	2021	2022	2023	2021	2022	2023
TOPLAM	0	0	1	0	0	1

Tablo 16 İdari Personelin Katıldığı Hizmet İçi Programları

Adı ve Soyadı	Görevi	Katıldığı Çalışmanın Adı	Katıldığı Yıl
Ali KARABACAK	Müdür	2.02.03.02.007 - Okul Tabanlı Afet Eğitimi Kursu	2023
Ali KARABACAK	Müdür	4.02.02.01.001 - İlk Yardım Eğitimi Kursu	2023
Ali KARABACAK	Müdür	ETİK EĞİTİMİ SEMİNERİ	2023
Ali KARABACAK	Müdür	4.01.02.05.002 - Fatih Projesi Okullar Envanter Giriş Modülü Kullanımı Semineri	2022
Ali KARABACAK	Müdür	2.01.01.04.022 - Taslak Ders Kitabı ve Eğitim Aracı İnceleme Semineri	2022
Ali KARABACAK	Müdür	4.01.03.03.030 - Yönetici Geliştirme Programı Semineri 1	2022
Ali KARABACAK	Müdür	2.01.01.02.067 - Öğretmen Olmak Semineri	2022
Ali KARABACAK	Müdür	3.03.01.02.002 - Uzman Öğretmenlik Eğitim Programı Semineri	2022
Ali KARABACAK	Müdür	2.01.01.04.016 - Taslak Ders Kitabı İnceleme ve Değerlendirme Semineri	2022
Ali KARABACAK	Müdür	4.01.03.03.031 - Yönetici Geliştirme Programı Semineri 2	2022
Ali KARABACAK	Müdür	4.01.03.03.032 - Yönetici Geliştirme Programı Semineri 3	2022
Ali KARABACAK	Müdür	4.01.03.03.033 - Yönetici Geliştirme Programı Semineri 4	2022
Ali KARABACAK	Müdür	4.01.04.01.023 - Aday Öğretmen Yetiştirme Programı Uzaktan Eğitim Semineri	2023
Ali KARABACAK	Müdür	2.01.03.01.095 - Türk Mitolojisinin Eğitimdeki Yeri ve Önemi Semineri	2023
Ali KARABACAK	Müdür	2.01.03.01.185 - MEB Birim Amirlerinin Öğretmen Bilgilendirme Semineri	2023
Ali KARABACAK	Müdür	1.02.03.02.010 - Acil Durum Ekipleri Eğitimi Semineri	2023
Ayhan ERDOĞAN	Müdür Yardımcısı	2.02.03.02.007 - Okul Tabanlı Afet Eğitimi Kursu	2021
Ayhan ERDOĞAN	Müdür Yardımcısı	2.01.01.05.027 - Öğretmenlik Uygulaması Danışmanlığı Eğitimi Kursu	2023
Ayhan ERDOĞAN	Müdür Yardımcısı	4.02.02.01.001 - İlk Yardım Eğitimi Kursu	2023
Ayhan ERDOĞAN	Müdür Yardımcısı	2.02.08.11.001 - Çalışanların Temel İş Sağlığı ve Güvenliği Eğitimi Kursu (Az Tehlikeli İşyerleri)	2023
Ayhan ERDOĞAN	Müdür Yardımcısı	ETİK EĞİTİMİ SEMİNERİ	2023
Ayhan ERDOĞAN	Müdür Yardımcısı	2.01.03.01.009 - Fikri ve Sınai Mülkiyet Hakları Semineri	2022
Ayhan ERDOĞAN	Müdür Yardımcısı	2.01.03.01.013 - Atık Yönetimi ve Sıfır Atık Semineri	2022
Ayhan ERDOĞAN	Müdür Yardımcısı	1.02.03.02.004 - Duygu Düzenleme (Öfke ve Stres Yönetimi) Semineri	2022
Ayhan ERDOĞAN	Müdür Yardımcısı	2.01.01.02.061 - Öğretimsel Liderlik Semineri	2022
Ayhan ERDOĞAN	Müdür Yardımcısı	1.02.03.02.006 - Merhamet ve Yavaşlamak Semineri	2022
Ayhan ERDOĞAN	Müdür Yardımcısı	2.01.01.02.065 - Neuro Linguistic Programming (NLP) ye Giriş Semineri	2022
Ayhan ERDOĞAN	Müdür Yardımcısı	2.01.01.02.067 - Öğretmen Olmak Semineri	2022
Ayhan ERDOĞAN	Müdür Yardımcısı	1.02.01.01.019 - Kitap ve Hayat Semineri	2022
Ayhan ERDOĞAN	Müdür Yardımcısı	1.02.02.02.004 - Öğretmen Olmak Semineri	2022
Ayhan ERDOĞAN	Müdür Yardımcısı	1.02.03.02.007 - Hız Çağında Öğretmen Olmak ve Dijital Obezite Semineri	2022

Adı ve Soyadı	Görevi	Katıldığı Çalışmanın Adı	Katıldığı Yıl
Ayhan ERDOĞAN	Müdür Yardımcısı	2.01.03.01.137 - Okul Kültürünün Geliştirilmesi Semineri	2023
Ayhan ERDOĞAN	Müdür Yardımcısı	2.01.03.01.148 - Gençlerle İletişim Semineri	2023
Ayhan ERDOĞAN	Müdür Yardımcısı	2.02.04.01.071 - Özel Yetenekli Öğrencilerin Ayırt Edici Özellikleri Semineri	2023
Ayhan ERDOĞAN	Müdür Yardımcısı	2.01.03.01.097 - Eğitimde Sanal Gerçeklik ve Artırılmış Gerçeklik Semineri	2023
Ayhan ERDOĞAN	Müdür Yardımcısı	2.01.03.01.185 - MEB Birim Amirlerinin Öğretmen Bilgilendirme Semineri	2023
Ayhan ERDOĞAN	Müdür Yardımcısı	1.02.03.02.010 - Acil Durum Ekipleri Eğitimi Semineri	2023
Ayhan ERDOĞAN	Müdür Yardımcısı	2.01.03.01.120 - Afet ve Acil Durum Temel Kavramlar Semineri	2024
Ayhan ERDOĞAN	Müdür Yardımcısı	1.01.01.02.011 - Mesleki Çalışma - FATİH Projesi BT nin ve İnternetin Bilinçli ve Güvenli Kullanımı Semineri	2021
Ayhan ERDOĞAN	Müdür Yardımcısı	4.01.03.01.037 - Mesleki Çalışma - Protokol Kuralları Uzaktan Eğitim Semineri	2021
Ayhan ERDOĞAN	Müdür Yardımcısı	2.01.03.01.011 - İklim Değişikliği ve Çevre Eğitimi Semineri	2022
Ayhan ERDOĞAN	Müdür Yardımcısı	2.01.01.09.056 - Akran Zorbalığı Semineri	2022
Ayhan ERDOĞAN	Müdür Yardımcısı	2.01.01.09.057 - İhmal ve İstismar Semineri	2022
Ayhan ERDOĞAN	Müdür Yardımcısı	2.01.01.09.058 - Madde Bağımlılığı Semineri	2022
Ayhan ERDOĞAN	Müdür Yardımcısı	1.02.03.02.005 - Kendilik Cesareti Semineri	2022
Ayhan ERDOĞAN	Müdür Yardımcısı	2.01.01.02.068 - Öğretmenin Fabrika Ayarları Semineri	2022
Ayhan ERDOĞAN	Müdür Yardımcısı	2.01.03.01.032 - Zor Durumların Yönetimi, Mesleki Doyum, Bilgelik Psikolojisi, Bilimsel Liderlik, Değişen Dünya ve Eğitim Semineri	2022
Ayhan ERDOĞAN	Müdür Yardımcısı	2.02.06.06.004 - Sosyal Medya Kullanımı ve İletişim Semineri	2022
Ayhan ERDOĞAN	Müdür Yardımcısı	3.03.01.02.001 - Hizmet İçi Eğitimde Yeni Yaklaşımlar, Uzman Öğretmenlik ve Başöğretmenlik Süreci Semineri	2022
Ayhan ERDOĞAN	Müdür Yardımcısı	3.03.01.02.003 - Başöğretmenlik Eğitim Programı Semineri	2022
Ayhan ERDOĞAN	Müdür Yardımcısı	1.02.02.02.003 - Başarı Okuryazarlığı Semineri	2022
Ayhan ERDOĞAN	Müdür Yardımcısı	2.02.03.08.003 - Çevre Eğitimi ve İklim Değişikliği Öğretim Programı Tanıtım Semineri	2022
Ayhan ERDOĞAN	Müdür Yardımcısı	1.01.01.08.017 - Dijital Okuryazarlık (Dijital Güvenlik ve Medya Okuryazarlığı) Semineri	2022
Ayhan ERDOĞAN	Müdür Yardımcısı	2.01.03.01.101 - Zaman Yönetimi Semineri	2023
Ayhan ERDOĞAN	Müdür Yardımcısı	2.01.03.01.050 - Kaynaştırma/Bütünleştirme Kapsamında Sunulan Destek Eğitim Odası Hizmetinde Eğitim Uygulamaları Semineri	2023
Ayhan ERDOĞAN	Müdür Yardımcısı	2.01.03.01.098 - Etkili İletişim ve Sınır Çizebilme Semineri	2023
Ayhan ERDOĞAN	Müdür Yardımcısı	2.01.03.01.121 - Aktif Öğretim Yöntemleri Semineri	2023
Ayhan ERDOĞAN	Müdür Yardımcısı	2.01.03.01.106 - Bilgi Güvenliği Sorunları ve Çözüm Önerileri Semineri	2023
Ayhan ERDOĞAN	Müdür Yardımcısı	2.01.03.01.119 - 21.yy. Becerileri Eğitimi Semineri	2023
Ayhan ERDOĞAN	Müdür Yardımcısı	2.01.03.01.100 - Stres Yönetimi Semineri	2023
Ayhan ERDOĞAN	Müdür Yardımcısı	2.01.03.01.110 - 5 Kelimeli Hikâye Semineri	2023
Ayhan ERDOĞAN	Müdür Yardımcısı	2.01.03.01.132 - e Twinning, Erasmus+Proje ve Etkinlikleri Semineri	2023
Ayhan ERDOĞAN	Müdür Yardımcısı	2.01.03.01.152 - Zümrelerin Etkin Kullanımı Semineri	2023
Ayhan ERDOĞAN	Müdür Yardımcısı	2.01.03.01.169 - Okul Yöneticilerinin Rehberlik Koordinasyon Eğitimi Semineri	2023
Ayhan ERDOĞAN	Müdür Yardımcısı	2.01.03.01.145 - Okullarda Hijyen Eğitimi	2024

Adı ve Soyadı	Görevi	Katıldığı Çalışmanın Adı	Katıldığı Yıl
		Semineri	
Murat TUNÇEL	Müdür Yardımcısı	2.01.03.01.001 - Osmanlı Türkçesi Uzaktan Eğitim (Temel Seviye) Kursu	2021
Murat TUNÇEL	Müdür Yardımcısı	2.01.01.02.041 - Masal Anlatıcılığı Uzaktan Eğitim Kursu	2021
Murat TUNÇEL	Müdür Yardımcısı	2.01.01.02.033 - Müze Eğitimi Kursu	2021
Murat TUNÇEL	Müdür Yardımcısı	2.01.02.04.011 - Uzaktan Öğretimde Dijital Dönüşüm Eğitimi Kursu	2021
Murat TUNÇEL	Müdür Yardımcısı	2.01.02.01.002 - Robotik ve Kodlama (Temel Düzey) Eğitimi Kursu	2021
Murat TUNÇEL	Müdür Yardımcısı	4.01.04.02.023 - e-Sınav Uygulama ve İzleme Sorumlusu Kursu	2022
Murat TUNÇEL	Müdür Yardımcısı	4.02.02.01.001 - İlk Yardım Eğitimi Kursu	2023
Murat TUNÇEL	Müdür Yardımcısı	2.02.08.11.001 - Çalışanların Temel İş Sağlığı ve Güvenliği Eğitimi Kursu (Az Tehlikeli İşyerleri)	2023
Murat TUNÇEL	Müdür Yardımcısı	ETİK EĞİTİMİ SEMİNERİ	2023
Murat TUNÇEL	Müdür Yardımcısı	Türk İşaret Dili Uzaktan Eğitim Semineri -2	2021
Murat TUNÇEL	Müdür Yardımcısı	İngilizce Öğretiminde Ders Kitaplarının Kullanımı Semineri	2021
Murat TUNÇEL	Müdür Yardımcısı	Türk İşaret Dili Uzaktan Eğitim Semineri -1	2021
Murat TUNÇEL	Müdür Yardımcısı	İngilizce Öğretiminde Sınıf içi Performansı Artırma Semineri	2021
Murat TUNÇEL	Müdür Yardımcısı	1.01.01.08.013 - Mesleki Çalışma - Siber Güvenliğe Giriş Eğitimi Semineri	2021
Murat TUNÇEL	Müdür Yardımcısı	4.02.02.01.025 - Özel Ulaştırma Hizmetleri Mesleki Eğitim ve Geliştirme (SRC) Teorik ve Uygulama Sınav Sorumlusu Semineri	2022
Murat TUNÇEL	Müdür Yardımcısı	2.01.01.02.061 - Öğretimsel Liderlik Semineri	2022
Murat TUNÇEL	Müdür Yardımcısı	2.01.01.02.067 - Öğretmen Olmak Semineri	2022
Murat TUNÇEL	Müdür Yardımcısı	3.03.01.02.002 - Uzman Öğretmenlik Eğitim Programı Semineri	2022
Murat TUNÇEL	Müdür Yardımcısı	2.01.01.02.074 - Sorumluluk, Liderlik ve Değerler Eğitimi Semineri	2022
Murat TUNÇEL	Müdür Yardımcısı	2.01.03.01.080 - Bağımlılıkla Mücadele Semineri 1	2023
Murat TUNÇEL	Müdür Yardımcısı	2.01.03.01.101 - Zaman Yönetimi Semineri	2023
Murat TUNÇEL	Müdür Yardımcısı	2.01.03.01.148 - Gençlerle İletişim Semineri	2023
Murat TUNÇEL	Müdür Yardımcısı	2.01.03.01.185 - MEB Birim Amirlerinin Öğretmen Bilgilendirme Semineri	2023
Murat TUNÇEL	Müdür Yardımcısı	1.02.03.02.010 - Acil Durum Ekipleri Eğitimi Semineri	2023

Tablo 17 Öğretmenlerin Hizmet Süreleri (Yıl İtibarıyla)

Hizmet Süreleri	Kadın	Erkek	Toplam
1-5 Yıl	2	0	2
6-10 Yıl	4	0	4
11-15 Yıl	5	4	9
16-20 Yıl	3	2	5
20 ve üzeri	17	14	31

Tablo 18 Kurumda Gerçekleşen Öğretmen Sirkülasyonunun Oranı

	Yıl İçerisinde Kurumdan Ayrılan Öğretmen Sayısı			Yıl İçerisinde Kurumda Göreve Başlayan Öğretmen Sayısı		
	2021	2022	2023	2021	2022	2023
TOPLAM	9	5	5	7	9	13

Tablo 19 Kurumdaki Mevcut Hizmetli/ Memur Sayısı

	Görevi	Erkek	Kadın	Eğitim Durumu	Hizmet Yılı	Toplam
1	Memur	-	-	-	-	-
2	Hizmetli	1	-	Ortaöğretim	15	1
3	Hizmetli	1	-	Ortaöğretim	10	1

Tablo 20 Okul/kurum Rehberlik Hizmetleri

Mevcut Kapasite				Mevcut Kapasite Kullanımı ve Performans					
Psikolojik Danışman Norm Sayısı	Görev Yapan Psikolojik Danışman Sayısı	İhtiyaç Duyulan Psikolojik Danışman Sayısı	Görüşme Odası Sayısı	Danışmanlık Hizmeti Alan			Rehberlik Hizmetleri İle İlgili Düzenlenen Eğitim/Paylaşım Toplantısı vb. Faaliyet Sayısı		
				Öğrenci Sayısı	Öğretmen Sayısı	Veli Sayısı	Öğretmenlere Yönelik	Öğrencilere Yönelik	Velilere Yönelik
2	2	-	2	859	51	845	4	26	8

2.7.3. Teknolojik Düzey

Tablo 21 Teknolojik Araç-Gereç Durumu

Araç-Gereçler	2021	2022	2023	İhtiyaç
Bilgisayar	6	8	9	4
Yazıcı	5	7	7	3
Etkileşimli Tahta	21	21	28	0
İnternet Sitesi	1	1	1	0
Fotokopi Makinesi	2	2	2	0
İnternet Bağlantısı	1	1	1	0

Tablo 22 Fiziki Mekân Durumu

Fiziki Mekân	Var	Yok	Adedi	İhtiyaç	Açıklama
Öğretmen Çalışma Odası	X		1	-	-
Ekipman Odası		X		1	
Kütüphane	X		1	-	Z-Kütüphane
Rehberlik Servisi	X		2	-	-
Resim Odası	X		1	-	-
Müzik Odası	X		2	-	-
Çok Amaçlı Salon	X		2	-	-
Bilgisayar laboratuvarı		X			
Yemekhane	X		1	-	-
Spor Salonu		X		1	-
Otopark		X		-	-
Spor Alanları	X		2	-	-
Kantin	X		1	-	-
Fizik-Kimya-Biyoloji Laboratuvarı	X		3	-	-
Arşiv	X		1	-	-

Okulumuz teknolojik altyapısı sürekli geliştirilmekte ve ihtiyaçları karşılayacak düzeye getirilmeye çalışılmaktadır. Teknolojinin gelişmesi ile birlikte tüm yazışmalar DYS sistemi üzerinden elektronik ortamda gerçekleştirilmektedir.

2.7.4. Mali Kaynaklar

Okulumuzun mali kaynakları, bütçe büyüklüğü, okul-aile birliği gelirleri, kantin vb. gelirler ve harcama kalemleri ortaya konulmuştur. Enflasyon oranı da dikkate alınarak plan dönemi boyunca gerçekleşecek kaynak artışı tahmini olarak belirlenmiştir.

Tablo 23 Kaynak Tablosu

Kaynaklar	2024	2025	2026	2027	2028
Genel Bütçe	1.282.000	1.795.000	2.333.000	3.034.000	3.944.000
Okul Aile Birliği	246.000	306.000	435.000	515.000	680.000
Kira Gelirleri	18.000	24.000	30.000	36.000	42.000
Döner Sermaye	-	-	-	-	-
Dış Kaynak/Projeler	-	-	-	-	-
TOPLAM	1.546.000	2.125.000	2.798.000	3.585.000	4.666.000

Okulumuzun bütçesindeki giderler aşağıdaki başlıklar altında toplanmıştır.

Tablo 24 Harcama Kalemler

Harcama Kalemi	Çeşitleri
Personel	Sözleşmeli olarak çalışan personelin (sekreter temizlik, güvenlik) ücret, vergi, sigorta vb. giderleri
Onarım	Okul/kurum binası ve tesisatlarıyla ilgili her türlü küçük onarım; makine, bilgisayar, yazıcı vb. bakım giderleri
Sosyal-sportif faaliyetler	Etkinlikler ile ilgili giderler
Temizlik	Temizlik malzemeleri alımı
İletişim	Telefon, faks, internet, posta, mesaj giderleri
Kırtasiye	Her türlü kırtasiye ve sarf malzemesi giderleri

Tablo 25 Gelir-Gider Tablosu

YILLAR	2021		2022		2023	
	GELİR	GİDER	GELİR	GİDER	GELİR	GİDER
HARCAMA KALEMLERİ						
Temizlik	240.128	13.077	569.897	62.408	854.767	88.473
Küçük Onarım				3600		14.220
Bilgisayar Harcamaları						
Büro Makinaları Harcamaları		79.939		79.920		
Telefon		1736		3.920		6319
Sosyal Faaliyetler						
Kırtasiye		7313		70.812		98.012
GENEL		138.063		349.237		641.622

2.7.5. İstatistiki Veriler

Okulumuzla ilgili geriye dönük 3 yıllık sayısal veriler aşağıda verilmiştir.

Tablo 26 Öğrenci durumu

Öğrenci Durumu	2021	2022	2023
Genel Mevcut	455	648	865
Ortalama Sınıf Mevcudu	35	36	36
Öğrenci sayısı en fazla olan sınıf mevcudu	38	39	40
Öğrenci sayısı en az olan sınıf mevcudu	23	24	22

Tablo 27 Akademik Başarı

Akademik Başarı	2021	2022	2023
Kurs açılan ders sayısı	Pandemi	7	8
Kurslara katılan öğrenci sayısı	Pandemi	-	-
Ulusal düzeyde yapılan sınavlarda başarı sağlayan öğrenci sayısı	Pandemi	-	-
İl başarı sırası(akademik),	Pandemi	-	-
Sınıfını doğrudan geçen öğrenci oranı	%100	%100	%100
Sınıf tekrarı yapan öğrenci oranı	-	-	-

Tablo 28 Sosyal, kültürel, sportif etkinlikler

Sosyal, kültürel, sportif etkinlikler	2021	2022	2023
Yapılan sosyal faaliyetlerin sayısı (kutlamalar, anma günü, kermes vb.)	Pandemi	11	12
Yapılan kültürel faaliyetlerin sayısı (gezi, sergi vb.)	Pandemi	6	4
Lisanslı öğrenci sayısı,	65	178	214
Sportif faaliyetlerde alınan ödül sayısı	Pandemi	60	82
Oluşturulan takım sayısı	Pandemi	5	6
Sosyal kulüplerin faaliyet sayısı	Pandemi	16	18
Okulun dış çevre (MEB, belediye, AB, TÜBİTAK, MEM) tarafından düzenlenen faaliyet ve projelere katılım sayısı	Pandemi	2	3
Okulda düzenlenen panel, konferans sayısı	Pandemi	3	5

Tablo 29 Devamsızlık

Öğrenci Devamsızlığı	2021	2022	2023
Öğrencilerin devamsızlık ortalaması	%3	%4	%2
Devamsızlıktan kalan öğrenci sayısı,	Pandemi	0	0

Tablo 30 Rehberlik Hizmetleri

Rehberlik hizmetleri	2021	2022	2023
Rehberlik hizmetlerinden yararlanan öğrenci sayısı	368	454	498

Tablo 31 Engelli Öğrenciler

Engelli öğrenciler	2021	2022	2023
Engelli öğrencilerin sayısı	12	18	24
Engelli öğrencilerin yaşamını kolaylaştırmak için alınan önlemlerin sayısı	1	1	1

Tablo 32 Fiziksel Mekanlar

Fiziksel Mekanlar	2021	2022	2023
Veli görüşme odası sayısı	-	-	-
Spor salonu sayısı	-	-	-
Kantin, ihtiyacı karşılama düzeyi (%)	Pandemi	%84	%90

Tablo 33 Sivil Savunma

Sivil savunma	2021	2022	2023
Elektrik tertibatının kontrolü sayısı	1	1	1
Kalorifer kazanının temizliği sayısı	1	1	1
Sivil savunma tatbikat sayısı	1	1	1

2.8. Çevre Analizi (PESTLE)

Çevre analiziyle okulumuz üzerinde etkili olan veya olabilecek politik, ekonomik, sosyo-kültürel, teknolojik, yasal çevresel dış etkenlerin tespit edilmesi amacıyla yapılmıştır. Bu kapsamda nüfus, demografik yapı, kentsel gelişme, sosyokültürel hayat, ekonomik, sosyal, politik, kültürel durum, çevresel, teknolojik ve rekabete yönelik etkenler incelenmiştir. Bu analiz ile elde edilen veriler, GZFT analizinin “fırsatlar” ve “tehditler” bölümlerini oluşturmakta kullanılmıştır. Elde edilen tespitler ihtiyaçların belirlenmesi ve stratejilerin geliştirilmesinde kullanılmıştır.

Tablo 34 PESTLE Analiz Tablosu

Politik-Yasal etkenler	Ekonomik etkenler
Kalkınma Planı ve Orta Vadeli Program, Bakanlık, il ve ilçe stratejik planlarının incelenmesi, Yasal yükümlülüklerin belirlenmesi, Oluşturulması gereken kurul ve komisyonlar, Okul/kurum çevresindeki politik durum 2023 eğitim vizyonu	Okul/kurumun bulunduğu çevrenin genel gelir durumu, İş kapasitesi, Okul/kurumun gelirini arttırıcı unsurlar, Okul/kurumun giderlerini arttıran unsurlar, Tasarruf sağlama imkânları, İşsizlik durumu, Mal-ürün ve hizmet satın alma imkânları, Kullanılabilir bütçe
Sosyokültürel etkenler	Teknolojik etkenler
Kariyer beklentileri, Ailelerin ve öğrencilerin bilinçlenmeleri, Aile yapısındaki değişimler (geniş aileden çekirdek aileye geçiş, erken yaşta evlenme vs.), Nüfus artışı, Göç, Nüfusun yaş gruplarına göre dağılımı, Hayat beklentilerindeki değişimler (Hızlı para kazanma hırısı, lüks yaşama düşkünlük, kırsal alanda kentsel yaşam), Beslenme alışkanlıkları, Değerler, mesleki etik kuralları vb.	Okul/kurumun teknoloji kullanım durumu e- Devlet uygulamaları, Dijital Platformlar üzerinden uzaktan eğitim imkânları, Okul/kurumun sahip olmadığı teknolojik araçlar Personelin ve öğrencilerin teknoloji kullanım kapasiteleri, Personelin ve öğrencilerin sahip olduğu teknolojik araçlar, Teknoloji alanındaki gelişmeler Teknolojinin eğitimde kullanımı
Çevresel Etkenler	
Hava ve su kirlenmesi, Doğal kaynakların korunması için yapılan çalışmalar, Çevrede yoğunluk gösteren hastalıklar, Doğal afetler (deprem kuşağında bulunma, Covid 19, kene vakaları vb.) Toplu taşıma, Trafik.	

2.9. GZFT Analizi

Okulumuz GZFT (SWOT) analizi hazırlanırken ilk önce dış paydaş görüş ve önerileri alınmıştır. İç paydaşların görüş ve önerilerini almak için yapılan toplantı ve çalıştaylarda dış paydaş değerlendirme sonuçları da paylaşılmıştır. Paydaş görüş ve önerilerinin alınmasında anket, mülakat, kök sorun analizi ve beyin fırtınası yöntem ve teknikleri kullanılmıştır.

Okulumuz GZFT (SWOT) analizi, stratejik planın temel yapısında belirlenen Kurumsal Kapasite, Eğitim ve Öğretimde Kalite, Eğitim Öğretime Erişim ve Katılım temalarıyla ilişkilendirilmiştir.

Güçlü yönlerimiz okulumuzun hedeflere ulaşabilmesi için avantaj sağlayacak nitelikleri, zayıf yönlerimiz ise okulumuzun dezavantaj oluşturacak nitelikleri göstermektedir. Zayıf ve güçlü yönlerimiz okulumuzun iç faktörleridir. Okulumuza yönelik fırsatlar ve tehditler dış faktörlerdir. Bu faktörlerin tespitinde PEST analizi kullanılmıştır.

Stratejik planlama ekibi toplantısında GZFT analizi için yapılacak çalışmalar belirlenmiştir. Müdürlüğümüz katılımcıların ifade ettikleri fikirler müdürlüğümüz yöneticilerinin katıldığı toplantıda sunularak, önceliklendirilmiştir.

Tablo 35 GZFT Stratejileri

Güçlü Yönler	Zayıf Yönler
1. Yönetici ve personelin yeterli olması	1. 9.sınıf mevcutlarının kalabalık olması
2. Öğretmenler arası dayanışması güçlü olması.	2. Hizmetli sayısının yetersiz olması
3. Öğretmen kadrosunun tam olması	3. Spor salonunun olmaması
4. Öğretmen başına düşen öğrenci sayısının yeterli olması	4. Okulun güvenliğinin olmaması
5. Ulaşım açısından uygun bir yerde olması	5. Ortak faaliyet ve veri havuzunun bulunmaması.
6. Kamu ve özel sektörle işbirliği içerisinde olunması.	6. Öğrencilerin teknoloji bağımlılığı
7. Veli okul işbirliğinin güçlü olması.	7. Memur sayısının yetersiz olması.
8. Konferans salonunun olması	
9. Rehber öğretmen sayısının yeterli olması	
10. Okullarda internet ağının bulunması	
11. E-Devlet uygulamalarının yaygınlaşması	
12. DYS platformunun kullanılması	
13. Akıllı tahta uygulamaları yaygınlaşması	

Fırsatlar	Tehditler
<ol style="list-style-type: none"> Okulumuz bulunduğu çevrede tercih edilen okul olması Okulda görev yapan çalışanların kısa sürelerde değişmiyor olmaları. Toplumun eğitim talebindeki artış ve eğitim sektöründeki büyüme eğilimleri Milli Eğitim Bakanlığı'nın eğitimi geliştirmeye yönelik çeşitli projeleri uygulamaya koyması 2023 Eğitim vizyonu Akademik kariyerine devam eden personel sayımızda artış olması. Ücretsiz ders kitaplarının dağıtımı Avrupa Birliğinin projelere destek olması Özel ve Resmi Kurumların verdiği burslar 	<ol style="list-style-type: none"> Teknolojinin değişim hızına yetişememe Öğrencilerin motivasyonunun düşük olması Parçalanmış ailelere sahip öğrenci sayısının gittikçe artması Öğrenci ve velilerin beklentileri ile ortaöğretim MEB mevzuatı ve Öğretim Programlarının örtüşmemesi. Öğrencilerin okul dışındaki olumsuz sosyal çevreden etkilenmeleri Okulun sadece diploma veren bir kurum gibi algılanması.

Tespit ve İhtiyaçların Belirlenmesi

Tablo 36 Tespit ve İhtiyaçları Belirlenmesi

Durum Analizi Aşamaları	Tespitler	İhtiyaçlar
Uygulanmakta Olan Stratejik Planın Değerlendirilmesi	<p>Öğrencilerin ders dışı etkinliklere katılım oranlarının düşük olması.</p> <p>Öğrencilerin akademik ve yaşam becerileri geliştirilmesi için rehberlik faaliyetleri katılımının düşük olması</p>	<p>Öğrencilerin ders dışı etkinliklere katılım oranları artırılabilecektir.</p> <p>Öğrencilerin akademik ve yaşam becerileri geliştirilmesi için rehberlik faaliyetleri güçlendirilecektir</p>
Paydaş Analizi	<p>Öğrencilerin ders dışı etkinliklere katılım oranlarının düşük olması.</p> <p>Okulun fiziki mekânlarının okulun ihtiyaç karşılamada yetersiz kalması Teknolojideki hızlı gelişme.</p>	<p>Öğrencilerin ders dışı etkinliklere katılım oranları artırılabilecektir.</p> <p>Öğrencilerin akademik ve yaşam becerileri geliştirilmesi için rehberlik faaliyetleri güçlendirilecektir.</p> <p>Okulun fiziki mekânlarının okulun ihtiyaç ve hedefleri doğrultusunda iyileştirilmesi sağlanacaktır.</p> <p>Okul yöneticilerinin ve öğretmenlerin mesleki gelişimleri güçlendirilecektir.</p>
Okul İçi Analiz	<p>Bir üst öğrenime yerleştirme oranının düşük olması</p> <p>Okul sağlığı ve güvenliği konusunda yapılan yasal düzenlemeler</p>	<p>Öğrencilerin okula erişim, devam ve okulu tamamlama oranları artırılabilecektir.</p> <p>Öğrencilerin genel derslerdeki başarı ortalamaları artırılabilecektir.</p> <p>Eğitim ve öğretimin bilişsel, duyuşsal ve davranışsal açıdan sağlıklı ve güvenli bir ortamda gerçekleştirilmesi için okul sağlığı ve güvenliği geliştirilecektir.</p>

3. GELECEĞE BAKIŞ

Okulumuzun misyon, vizyon ve temel değerlerinin oluşturulması kapsamında öğretmenlerimiz, öğrencilerimiz, velilerimiz, çalışanlarımız ve diğer paydaşlarımızdan alınan görüşler, sonucunda stratejik plan hazırlama ekibi tarafından oluşturulan Misyon, Vizyon, Temel Değerler; okulumuz üst kuruluna sunulmuş ve üst kurul tarafından onaylanmıştır.

3.1. Misyon

Milli Eğitimin genel amaç ve temel ilkelerine uygun bir biçimde, endüstri kuruluşlarına nitelikli teknik elemanlar kazandırmak için öğrencilerimize ilgi, istek ve yetenekleri doğrultusunda mesleki eğitim vererek; bilimsel düşünme ve sorun çözme yeteneği gelişmiş, insan haklarına saygılı nesiller yetiştirmek.

3.2. Vizyon

Sektörün öncelikli tercih ettiği, sürekli gelişen, değişime açık ve insani değerlere sahip nitelikli elemanlar yetiştirmek.

3.3. Temel Değerler

1. Fırsat eşitliği
2. Kültürel ve sanatsal duyarlılık
3. İnsan, toplum, bilim ve çevre duyarlılığı
4. Değerlere bağlılık
5. Katılımcılık ve istişare kültürü
6. Tarafsızlık, hesap verebilirlik ve şeffaflık
7. Sorumluluk
8. Eğitimde Kalite
9. Bireysel Farklılıklara duyarlılık
10. Vatanseverlik

4. AMAÇ, HEDEF VE PERFORMANS GÖSTERGESİ İLE STRATEJİLERİN BELİRLENMESİ

5018 sayılı Kamu Malî Yönetimi ve Kontrol Kanunu kapsamında 2021 yılında performans esaslı bütçe sisteminden program bazlı performans bütçe sistemine geçildiğinde, kamu idarelerinin stratejik planlarında belirlediği hedeflere ne ölçüde ulaştığını izleyebilmek ve ortaya çıkan sonuçları değerlendirebilmek her zamankinden daha anlamlı bir hâle gelmiştir. İdarelerin yürüttüğü faaliyetlerde etkinliğin ve verimliliğin sağlanabilmesine yönelik okulumuz erişim ve eğitim öğretime katılım, eğitim ve öğretimde kalite, kurumsal kapasite olmak üzere 3 tematik yapı doğrultusunda amaç ve hedeflerini belirlemiştir.

4.1. Amaçlar

TEMA: Eğitim Öğretime Erişim ve Katılım

A1. Öğrencilerin eğitim ve öğretime etkin katılımlarıyla tamamlamalarını sağlamak.

TEMA: Eğitim ve Öğretimde Kalite

A2. Öğrencilerin ilgi, yetenek ve akademik becerileri doğrultusunda üst öğretime hazırlanması, yaratıcı, yenilikçi, girişimci, üretken, kalkınmaya destek veren, bireyler olarak yetiştirilmesi sağlanacaktır.

TEMA: Kurumsal Kapasite

A3.Okulların kurumsal kapasite ve yeterlilikleri verimli ve sürdürülebilir bir şekilde geliştirilecektir.

4.2. Hedefler

H1.1. Öğrencilerin okula erişim, devam ve okulu tamamlama oranları artırılabilecektir.

H1.2. Öğrencilerin ders dışı etkinliklere katılım oranları artırılabilecektir.

H2.1. Öğrencilerin derslerdeki akademik başarısı artırılabilecektir.

H2.2. Öğrencilerin ilgi, beceri ve yetenekler geliştirilerek üst öğrenime yerleşen öğrenci oranını artırmak.

H2.3. Öğrencilerin akademik başarısının artırılması ve yaşam becerilerinin geliştirilmesi için rehberlik faaliyetleri güçlendirilecektir.

H2.4.

Öğrencilerin ulusal/uluslararası projelere katılım oranları ve hareketlilik sayısı yükseltilecek beceri temelli yabancı dil öğrenme yeterlilikleri artırılabacaktır.

H3.1. Okulun fiziki mekânlarının okulun ihtiyaç ve hedefleri doğrultusunda iyileştirilmesi sağlanacaktır.

H3.2. Okul yöneticilerinin ve öğretmenlerin mesleki gelişimleri ve motivasyonları güçlendirilecektir.

H3.3. Eğitim ve öğretimin bilişsel, duyuşsal ve davranışsal açıdan sağlıklı ve güvenli bir ortamda gerçekleştirilmesi için okul sağlığı ve güvenliği geliştirilecektir.

H3.4. İklim değişikliğinin olumsuz etkilerini azaltmak ve çevresel sürdürülebilirliği sağlamak için tasarruf tedbirleri kapsamında enerji verimliliği artırılabacaktır.

4.3. Performans Göstergeleri

Performans göstergeleri hazırlarken üst politika belgeleri olan Millî Eğitim Bakanlığı 2024-2028 Stratejik Planı ile Ankara İl Milli Eğitim Müdürlüğü 2024-2028 stratejik planlarında yer alan amaç, hedef, performans göstergeleri ile stratejileri dikkate alınmıştır.

Bu doğrultudan, Erişim ve Eğitim Öğretime Katılım, Eğitim ve Öğretimde Kalite, Kurumsal Kapasite olmak üzere 3 tematik yapı doğrultusunda 3 amaç belirlemiş bu amaçlar doğrultusunda 10 hedef ve bu hedeflere ulaşma durumunu gösteren 54 performans göstergesi belirlenerek Hedefe Etkisi, Başlangıç Değeri, 1. Yıl hedefi, 2. Yıl hedefi, 3. Yıl hedefi, 4. Yıl hedefi, 5. Yıl hedefi, İzleme Sıklığı ve Rapor Sıklığı belirlenmiştir.

Amaç	A1. Öğrencilerin eğitim ve öğretime etkin katılımlarıyla süreci tamamlamalarını sağlamak.								
Hedef	H1.1. Öğrencilerin okula erişim, devam ve okulu tamamlama oranları artırılacaktır.								
Performans Göstergeleri	Hedefe Etkisi*	Başlangıç Değeri**	1. Yıl	2. Yıl	3. yıl	4. Yıl	5. Yıl	İzleme Sıklığı	Rapor Sıklığı
PG1.1.1. Bir eğitim ve öğretim yılında devamsızlık süresi 20 günden (mazeretli ve mazeretsiz) fazla olan öğrenci oranı (%)	%20	%20	-%2	-%2	-%2	-%2	-%2	6 ay	Yılsonu
PG1.1.2. Bir eğitim ve öğretim yılında sınıf tekrar eden öğrenci oranı (%)	%10	%17	-%1	-%1	-%1	-%1	-%1	6 ay	Yılsonu
PG1.1.3. Bir eğitim ve öğretim yılında örgün eğitimden ayrılan öğrenci oranı (%)	%20	%5	- %0,5	- %0,5	- %0,5	- %0,5	- %0,5	6 ay	Yılsonu
PG1.1.4. Okula kayıt olanların mezun olma oranı (%)	%20	%80	%1	%1	%1	%1	%1	6 ay	Yılsonu
PG1.1.5. Bir eğitim ve öğretim yılında destekleme ve yetiştirme kurslarına kayıt yaptıran öğrenci oranı (%)	%10	%0	%5	%4	%3	%2	%1	6 ay	Yılsonu
PG1.1.6. Destekleme ve yetiştirme kurslarındaki toplam ders saatinin 1/5'ine devam etmeyen öğrenci oranı (%)	%10	%0	%5	%4	%3	%2	%1	6 ay	Yılsonu
PG1.1.7. Destek eğitiminden faydalanan özel eğitime gereksinimi olan öğrenci oranı (%)	%10	%0	%5	%4	%3	%2	%1	6 ay	Yılsonu
Koordinatör Birim	Okul İdaresi								
İş birliği Yapılacak Birimler	Zümre Başkanları Rehberlik Servisi Sınıf Öğretmenleri								
Riskler	Öğrencilerin okul dışındaki olumsuz sosyal çevreden etkilenmeleri Mali ihtiyaçların teminindeki kaynak yetersizliği								
Stratejiler	S1. Öğrencilerin devamsızlık nedenleri belirlenecek, öğrenci ve veli iş birliğiyle bu nedenleri ortadan kaldırmaya yönelik çalışmalar yürütülecektir. S2. Öğrenci devamsızlığının olumsuz etkilerini azaltmaya yönelik eksik kazanımların giderilmesi, sosyal etkinlikler, uzaktan öğrenme olanaklarına ilişkin farkındalık çalışmaları gibi telafi tedbirleri alınacaktır. S3. Okul ortamının öğrenciler için cazip hale gelmesini sağlayacak sosyal, sportif vb. imkânlar artırılacaktır. S4. Sınıf tekrarı nedenleri araştırılarak buna yönelik önleyici tedbirler geliştirilecektir. S5. Öğrencilerin örgün eğitimden ayrılma nedenleri araştırılıp okul kaynaklı nedenlerin ortadan kaldırılmasına yönelik tedbirler alınacaktır. S6. Özel eğitim ihtiyacı olan öğrencilerin uygun alanda eğitim alabilmeleri için rehberlik ve yönlendirme faaliyetleri yapılacaktır. S7. Öğrencilerin okula, okul kültürüne ve eğitim alacakları alana uyumunu güçlendirmek için çalışmalar yürütülecektir. S8. Öğrencilerin okula, okul kültürüne ve eğitim alacakları alana uyumunu güçlendirmek için çalışmalar yürütülecektir. S9. Tam öğrenme modeli benimsenip öğrenme eksiklikleri ve kayıpları olan öğrencilere yönelik bireysel çalışmalar yapılacaktır.								
Maliyet Tahmini	Yıl için maliyet 40.000 TL olarak belirlenmiş olup diğer yılların maliyeti enflasyon oranına göre hesaplanacaktır.								
Tespitler									
İhtiyaçlar	Öğrencilerin ders dışı etkinliklere katılım oranları artırılacaktır. Öğrencilerin akademik ve yaşam becerileri geliştirilmesi için rehberlik faaliyetleri güçlendirilecektir								

Amaç	A1. Öğrencilerin eğitim ve öğretime etkin katılımlarıyla tamamlamalarını sağlamak.								
Hedef	H1.2. Öğrencilerin ders dışı etkinliklere katılım oranları artırılabacaktır.								
Performans Göstergeleri	Hedef Etkisi*	Başlangıç Değeri**	1. Yıl	2. Yıl	3. yıl	4. Yıl	5. Yıl	İzleme Sıklığı	Rapor Sıklığı
PG1.2.1. Bir eğitim ve öğretim yılında bilimsel, sosyal, kültürel, sanatsal ve sportif alanlarda kurum içi ve kurum dışı en az iki faaliyete katılan öğrenci oranı (%)	%30	%37	%4	%4	%3	%3	%3	6 ay	Yılsonu
PG1.2.2. Bir eğitim ve öğretim yılında en az iki toplum hizmeti faaliyetine katılan öğrenci oranı (%)	%30	%42	%3	%3	%3	%3	%3	6 ay	Yılsonu
PG1.2.3. Bir eğitim ve öğretim yılında yerel, ulusal ve uluslararası proje, yarışma vb. etkinliklere katılan öğrenci oranı (%)	%20	%5	%1	%1	%1	%1	%1	6 ay	Yılsonu
PG1.2.4. Bir eğitim ve öğretim yılında üniversitelerde yürütülen bilimsel, sosyal, kültürel, sanatsal ve sportif alanlardaki faaliyetlere katılan öğrenci oranı (%)	%20	%5	%1	%1	%1	%1	%1	6 ay	Yılsonu
Koordinatör Birim	Okul İdaresi								
İş birliği Yapılacak Birimler	Zümre Başkanları Rehberlik Servisi Sınıf Öğretmenleri								
Riskler	Mali ihtiyaçların teminindeki kaynak yetersizliği Okul dışı sosyal etkinliklere öğrenci katılımında güvenlik riskinin var olması								
Stratejiler	S1. Her bir öğrencinin bir kulüp faaliyetinde aktif olarak yer alması sağlanarak kulüp faaliyetlerinin etkinliği artırılabacaktır. S2. Öğrencilerin seviyelerine uygun olarak toplumsal sorunların çözümüne katkı sağlamak amacıyla afet ve acil durum, çevre, eğitim, spor, kültür ve turizm, sağlık ve sosyal hizmetler alanlarında toplum hizmeti faaliyetlerine katılımları artırılabacaktır. S3. Öğrencilerin yerel, ulusal ve uluslararası proje ve yarışmalara katılmaları teşvik edilecektir. S4. Okulda eğitimi verilen meslek alanlarının öğretim programı kazanımlarına uygun olarak kurum dışı etkinliklere katılım teşvik edilecektir. S5. Okulda oluşturulacak bilim kulübü aracılığıyla yerel düzeyde etkinliklerin düzenlenmesi sağlanacaktır.								
Maliyet Tahmini	Yıl için maliyet 80.000 TL olarak belirlenmiş olup diğer yılların maliyeti enflasyon oranına göre hesaplanacaktır.								
Tespitler	Öğrencilerin ders dışı etkinliklere katılım oranlarının düşük olması								
İhtiyaçlar	Öğrencilerin ders dışı etkinliklere katılım oranları artırılabacaktır.								

Amaç	A2. Öğrencilerin ilgi, yetenek ve akademik becerileri doğrultusunda üst öğretime hazırlanması, yaratıcı, yenilikçi, girişimci, üretken, kalkınmaya destek veren, bireyler olarak yetiştirilmesi sağlanacaktır.								
Hedef	H2.1. Öğrencilerin derslerdeki başarı ortalamaları artırılabacaktır.								
Performans Göstergeleri	Hedef Etkisi*	Başlangıç Değeri**	1. Yıl	2. Yıl	3. yıl	4. Yıl	5. Yıl	İzleme Sıklığı	Rapor Sıklığı
PG2.1.1. Matematik dersi not ortalaması	%20	44,5	50	52	54	56	58	6 ay	Yılsonu
PG2.1.2. Türk Dili ve Edebiyatı dersi not ortalaması	%20	62,5	65	65	65	65	65	6 ay	Yılsonu
PG2.1.3. Sosyal Bilimler alan dersleri not ortalaması	%20	58	60	62	65	65	65	6 ay	Yılsonu
PG2.1.4. Yabancı dil dersleri not ortalaması	%20	42,5	45	50	50	50	50	6 ay	Yılsonu
PG2.1.5. Fen Bilimleri alan dersleri not ortalaması	%10	0,75	1	2	2	2	2	6 ay	Yılsonu
PG2.1.6. Öğrenci başına okunan kitap ortalaması	%10	0,75	1	2	2	2	2	6 ay	Yılsonu
Koordinatör Birim	Zümre Başkanları								
İş birliği Yapılacak Birimler	Okul İdaresi Rehberlik Birimi Kütüphane								
Riskler	Öğrenci motivasyonu eksikliği Öğretmen sirkülasyonu								
Stratejiler	S1. Öğrencilerin derslerdeki kazanım eksiklikleri tespit edilerek destekleme ve yetiştirme kurslarıyla akademik yeterliklerinin artırılması sağlanacaktır. S2. Uzaktan eğitim videoları aracılığıyla öğrencilerin tamamlayıcı ve destekleyici eğitim almaları sağlanacaktır. S3. Okulda düzenlenen münazara, panel vb. etkinlikler vasıtasıyla öğrencilerin dili kullanma ve kendilerini ifade etme becerileri geliştirilecektir. S4. Öğrencilerin kitap okumasını teşvik etmek için etkinlikler düzenlenecektir. S5. Okul içinde makale, kompozisyon yazma, resim yapma vb. yarışmalar düzenlenecek ve öğrencilerin ödüllendirilmesi sağlanacaktır. S6. Derslerde proje tabanlı yöntem kullanılarak öğrencilerin analiz, sentez ve değerlendirme becerilerinin geliştirilmesi sağlanacaktır. S7. Her bir öğrencinin hazır bulunuşluk seviyesine uygun en az bir proje ve etkinliğe katılımı sağlanacaktır.								
Maliyet Tahmini	Yıl için maliyet 150.000 TL olarak belirlenmiş olup diğer yılların maliyeti enflasyon oranına göre hesaplanacaktır.								
Tespitler	Öğrencilerin derslerdeki başarı ortalamalarının yeterli olmaması								
İhtiyaçlar	Öğrencilerin derslerdeki başarı ortalamaları artırılabacaktır.								

Amaç	A2. Öğrencilerin ilgi, yetenek ve akademik becerileri doğrultusunda üst öğretime hazırlanması, yaratıcı, yenilikçi, girişimci, üretken, kalkınmaya destek veren, bireyler olarak yetiştirilmesi sağlanacaktır.								
Hedef	H2.2. Öğrencilerin ilgi, beceri ve yetenekler geliştirilerek üst öğrenime yerleşen öğrenci oranını artırmak								
Performans Göstergeleri	Hedefe Etkisi*	Başlangıç Değeri**	1. Yıl	2. Yıl	3. yıl	4. Yıl	5. Yıl	İzleme Sıklığı	Rapor Sıklığı
PG2.2.1. Bir üst öğrenime yerleşen öğrenci oranı	%20	65	70	72	73	74	75	6 Ay	Yılsonu
PG2.2.2. Ön lisans programlarına yerleşen öğrenci oranı	%10	78	80	81	81	82	85	6 Ay	Yılsonu
PG2.2.3. Kariyer rehberliği faaliyetlerine katılan dair ulaşılan öğrenci sayısı	%20	89	90	91	92	93	95	6 Ay	Yılsonu
PG2.2.4. Tercih danışmanlığı faaliyetlerinde yararlanan öğrenci sayısı	%20	87	90	91	92	93	95	6 Ay	Yılsonu
PG2.2.5. Kariyer rehberliği kapsamında yapılan faaliyet sayısı	%10	90	91	92	93	94	95	6 Ay	Yılsonu
PG 2.2.6 Yüksek Öğretim Kurumları Sınavlarında (TYT)-AYT' de ilk 500-1000-5000-10000'de yer alan öğrenci sayısı	%10	-	5	7	9	9	10	6 Ay	Yılsonu
PG 2.2.7 Yüksek Öğretim Kurumları Sınavlarında (AYT) ilk 500-1000-5000-10000 'de yer alan öğrenci sayısı	%10	-	1	1	1	1	1	6 Ay	Yılsonu
Koordinatör Birim	Okul İdaresi								
İş birliği Yapılacak Birimler	Rehberlik Birimi Sınıf Öğretmenleri								
Riskler	Mali ihtiyaçların teminindeki kaynak yetersizliği Okul dışı sosyal etkinliklere öğrenci katılımında güvenlik riskinin var olması								
Stratejiler	S1. Destekleme ve yetiştirme kurslarıyla öğrencilerin genel derslerdeki yeterlilikleri artırılabilecektir. S2. Öğrencilere yönelik bakanlığın hazırlamış olduğu dijital platformlar aracılığı ile yüz yüze eğitime destek olmak üzere uzaktan eğitim imkânları oluşturulacaktır. S3. Öğrencileri ilgi, yetenek ve ihtiyaçları doğrultusunda bir üst öğrenim programına hazırlayacak mesleki ve eğitsel rehberlik faaliyetleri yürütülecektir. S4 Üniversitelerle iş birliği yaparak öğrencilerimizin yükseköğretimi tanımlarını, üniversitelerin imkanlarından yararlanabilmeleri artırılması sağlanacaktır. S5 Kariyer rehberliği kapsamında yapılan faaliyet (panel, mezun buluşmaları, lisans programları tanıtımları v.b) sayıları artırılabilecektir.								
Maliyet Tahmini	Yıl için maliyet 200.000 TL olarak belirlenmiş olup diğer yılların maliyeti enflasyon oranına göre hesaplanacaktır.								
Tespitler									
İhtiyaçlar									

Amaç	A2. Öğrencilerin ilgi, yetenek ve akademik becerileri doğrultusunda üst öğretime hazırlanması, yaratıcı, yenilikçi, girişimci, üretken, kalkınmaya destek veren, bireyler olarak yetiştirilmesi sağlanacaktır.								
Hedef	H2.3. Öğrencilerin akademik başarısının artırılması ve yaşam becerilerinin geliştirilmesi için rehberlik faaliyetleri güçlendirilecektir.								
Performans Göstergeleri	Hedefe Etkisi*	Başlangıç Değeri**	1. Yıl	2. Yıl	3. yıl	4. Yıl	5. Yıl	İzleme Sıklığı	Rapor Sıklığı
PG2.3.1. Öğrenci görüşmeleri oranı	%20	-	%2	%2	%2	%2	%2		
PG2.3.2. Veli görüşmeleri oranı	%20	%3	%2	%2	%2	%2	%2		
PG2.3.3. Öğretmen görüşmeleri sayısı	%20	-	%2	%2	%2	%2	%2		
PG2.3.4. Düzenlenen etkinlik sayısı	%20	%2	%2	%2	%2	%2	%2		
PG2.3.5. Bireysel ve grup başarısını artırma uygulamaları sayısı	%20	%3	%2	%2	%2	%2	%2		
Koordinator Birim	Rehberlik Servisi								
İş birliği Yapılacak Birimler	Okul İdaresi Zümre Başkanları								
Riskler	Hedefin gerçekleşmesini etkileyebilecek en fazla beş riske yer verilir.								
Stratejiler	<p>S1. Eğitsel/kişisel rehberlik çalışmaları kapsamında öğrencilerin eksikleri ihtiyaçları tespit edilerek bu ihtiyaçların giderilmesi için birey/grup bazlı planlamaların yapılması sağlanacaktır.</p> <p>S2. Sınıf rehber öğretmen ve okul rehber öğretmen arasındaki çalışma iş birliği güçlendirilerek sağlıklı ruh yapısına sahip, kendisini keşfetmeyi öğrenmiş mutlu bireyler yetiştirmeyi sağlamak amacıyla etkinlikler/uygulamalar gerçekleştirilecektir.</p> <p>S3. Rehberlik faaliyetlerinin kapsamı ve önemi ile ilgili öğretmenlere yönelik farkındalık çalışmaları yürütülecektir.</p> <p>S4. Öğrencilerin yaş dönem özellikleri, bu dönemde karşılaşılabilecek sorunlar ve bu sorunlarla baş etme, öğrenci-veli sağlıklı iletişim kurma yöntemleriyle ilgili velilere yönelik etkinlikler düzenlenecektir.</p>								
Maliyet Tahmini	-								
Tespitler									
İhtiyaçlar									

Amaç	A2. Öğrencilerin ilgi, yetenek ve akademik becerileri doğrultusunda üst öğretime hazırlanması, yaratıcı, yenilikçi, girişimci, üretken, kalkınmaya destek veren, bireyler olarak yetiştirilmesi sağlanacaktır.								
Hedef	H2.4. Öğrencilerin ulusal/uluslararası projelere katılım oranları ve hareketlilik sayısı yükseltilerek beceri temelli yabancı dil öğrenme yeterlilikleri artırılacaktır.								
Performans Göstergeleri	Hedefe Etkisi*	Başlangıç Değeri**	1. Yıl	2. Yıl	3. yıl	4. Yıl	5. Yıl	İzleme Sıklığı	Rapor Sıklığı
PG2.4.1. Yabancı dil öğrenme yeterliklerini geliştirmeye yönelik açılacak kurs sayısı	%40	186	250	250	250	300	300	6 ay	Yılsonu
PG2.4.2. Yabancı dil öğrenme yeterliklerini geliştirmeye yönelik açılan kurslara katılan öğrenci oranı (%)	%20	105	150	150	150	200	200	6 ay	Yılsonu
PG2.4.3. Öğrencilere yabancı dil bilmenin önemini ve gerekliliğini anlatan seminer sayısı	%20	26	30	30	30	40	40	6 ay	Yılsonu
PG2.4.4. Yabancı dil dersi yıl sonu puan ortalaması	%10	4	5	6	6	7	7	6 ay	Yılsonu
PG2.4.5. Ulusal ve uluslararası hareketlilik programları/ projeleri bilgilendirme toplantılarına katılım oranı (%)	%5	10	12	12	12	15	15	6 ay	Yılsonu
PG2.4.6. Bir eğitim öğretim döneminde hazırlanan ulusal veya uluslararası proje sayısı	%5	1	2	2	2	2	2	6 ay	Yılsonu
Koordinatör Birim	Okul İdaresi								
İş birliği Yapılacak Birimler	Rehberlik Servisi Zümre Başkanları								
Riskler	Öğrencilerin motivasyonunun düşük olması Parçalanmış ailelere sahip öğrenci sayısının gittikçe artması Öğrencilerin yabancı dile öğrenimine karşı önyargılı olmaları								
Stratejiler	S1.Öğrencilerin yabancı dil öğrenme yeterliliklerini geliştirmeye yönelik kurslar açılacaktır. S2.Öğrencilere yabancı dil bilmenin önemini ve gerekliliğini anlatan seminerler düzenlenecektir. S3.Öğrencilerin yabancı dil eğitimine yönelik olarak düzenlenen konferanslara katılımları sağlanacaktır. S4.Yabancı dil eğitimine yönelik dijital içerikler ve platformlardan haberdar olmaları sağlanacaktır. S5.Yabancı dil eğitimini destekleyen uluslararası projelerin ve hareketliliklerin tanıtımını yaparak öğretmen ve öğrencinin motivasyonu sağlanacaktır. S6.Duvar panoları, afişler, vb. uygulamalarla okulun fiziki alanlarında yabancı dilin yazılı olarak ön plana çıkartılması sağlanacaktır. S7.Tüm Kademelerdeki öğrencilere pratik yapma imkânı sağlayan materyallerin bulunduğu yabancı dil sınıfı ya da atölyesi oluşturulacaktır. S8.Yabancı dil etkinlikleri kapsamında öğrenci kulüpleri oluşturulacaktır.								
Maliyet Tahmini	Yıl için maliyet 40.000 TL olarak belirlenmiş olup diğer yılların maliyeti enflasyon oranına göre hesaplanacaktır.								
Tespitler									
İhtiyaçlar									

Amaç	A3. Okulun amaçlarına ulaşmasını sağlayacak kurumsal imkân ve yetkinlikler verimli ve sürdürülebilir bir şekilde geliştirilecektir.								
Hedef	H3.1. Okulun fiziki mekânlarının okulun ihtiyaç ve hedefleri doğrultusunda iyileştirilmesi sağlanacaktır.								
Performans Göstergeleri	Hedefe Etkisi*	Başlangıç Değeri**	1. Yıl	2. Yıl	3. yıl	4. Yıl	5. Yıl	İzleme Sıklığı	Rapor Sıklığı
PG3.1.1. İyileştirilen fiziki mekân (derslik, spor salonu, kütüphane, pansiyon vb.) sayısı	%30	16	18	18	20	20	20	6 ay	Yılsonu
PG3.1.2. Fiziksel mekânların temizlik ve hijyenine ilişkin memnuniyet oranı (%)	%35	%45	%50	%60	%70	%70 %	%80	6 ay	Yılsonu
PG3.1.3. Altyapı ve donatım eksikliği bulunan fiziksel birim sayısı	%35	6	5	4	3	2	1	6 ay	Yılsonu
Koordinatör Birim	Okul İdaresi								
İş birliği Yapılacak Birimler	Rehberlik Servisi Sınıf Öğretmenleri								
Riskler	Mali ihtiyaçların teminindeki kaynak yetersizliği								
Stratejiler	S1. Okulun fiziki mekânlarının durum tespiti yapılacak ve iyileştirilme için önceliklendirilmiş bir plan doğrultusunda çalışmalar yapılacaktır. S2. Fiziki mekânların iyileştirilmesi için kamu idareleri, belediyeler ve işverenlerle iş birlikleri yapılacaktır. S3. Bilişim altyapısını güçlendirme çalışmaları yapılacaktır. S4. Temizlik ve hijyen memnuniyet düzeyi belirlemek için anketler uygulanarak yapılacak değerlendirmeler sonucunda gerekli tedbirler alınacaktır.								
Maliyet Tahmini	Yıl için maliyet 200.000 TL olarak belirlenmiş olup diğer yılların maliyeti enflasyon oranına göre hesaplanacaktır.								
Tespitler	Okulun fiziki mekânlarının okulun ihtiyaç ve hedefleri için yeterli olmaması								
İhtiyaçlar	Okulun fiziki mekânlarının okulun ihtiyaç ve hedefleri doğrultusunda iyileştirilmesi sağlanacaktır.								

Amaç	A3. Okulun amaçlarına ulaşmasını sağlayacak kurumsal imkân ve yetkinlikler verimli ve sürdürülebilir bir şekilde geliştirilecektir.								
Hedef	H3.2. Okul yöneticilerinin ve öğretmenlerin mesleki gelişimleri güçlendirilecektir.								
Performans Göstergeleri	Hedefe Etkisi*	Başlangıç Değeri**	1. Yıl	2. Yıl	3. yıl	4. Yıl	5. Yıl	İzleme Sıklığı	Rapor Sıklığı
PG3.2.1. Hizmet içi eğitim alan yönetici oranı (%)	%35	%100	%10 0	%10 0	%10 0	%10 0	%10 0		
PG3.2.2 Hizmet içi eğitim alan öğretmen oranı (%)	%35	%100	%10 0	%10 0	%10 0	%10 0	%10 0		
PG3.2.3. Uzaktan hizmet içi eğitime katılan öğretmen oranı (%)	%30	%100	%10 0	%10 0	%10 0	%10 0	%10 0		
Koordinatör Birim	Okul İdaresi								
İş birliği Yapılacak Birimler	Sınıf Öğretmenleri İlçe Mem Hizmetiçi Eğitim Birimi Üniversiteler								
Riskler	Mali ihtiyaçların teminindeki kaynak yetersizliği Kurslara başvuran öğretmen sayısının düşük kalması								
Stratejiler	S1. Okul yöneticilerinin ve öğretmenlerin mesleki gelişim ihtiyaçları tespit edilerek, bu ihtiyaçları gidermeye yönelik bir mesleki gelişim planı hazırlanacaktır. S2. Okul yöneticilerinin ve öğretmenlerin uzaktan hizmet içi eğitimlere katılmaları teşvik edilecektir. S3. Okul personelinin motivasyon, iş doyum ve kurumsal bağlılık düzeylerini artıracak çalışmalar yapılacaktır.								
Maliyet Tahmini	Yıl için maliyet 200.000 TL olarak belirlenmiş olup diğer yılların maliyeti enflasyon oranına göre hesaplanacaktır.								
Tespitler									
İhtiyaçlar									

Amaç	A3. Okulun amaçlarına ulaşmasını sağlayacak kurumsal imkân ve yetkinlikler verimli ve sürdürülebilir bir şekilde geliştirilecektir.								
Hedef	H3.3. Eğitim ve öğretimin bilişsel, duyuşsal ve davranışsal açıdan sağlıklı ve güvenli bir ortamda gerçekleştirilmesi için okul sağlığı ve güvenliği geliştirilecektir.								
Performans Göstergeleri	Hedefe Etkisi*	Başlangıç Değeri**	1. Yıl	2. Yıl	3. yıl	4. Yıl	5. Yıl	İzleme Sıklığı	Rapor Sıklığı
PG3.3.1. Okulda yaşanan kaza sayısı	%15	1	0	0	0	0	0	6 ay	Yılsonu
PG3.3.2. Bağımlılıkla mücadele ile ilgili konularda eğitim alan öğrenci ve öğretmen sayısı	%15	75	100	125	150	175	200	6 ay	Yılsonu
PG3.3.3. Akran zorbalığı ve siber zorbalıkla ilgili konularda eğitim alan öğrenci ve öğretmen sayısı	%10	300	325	350	375	400	425	6 ay	Yılsonu
PG3.3.4. Sağlıklı beslenme ve obezite ile ilgili konularda verilen eğitim alan öğrenci ve öğretmen sayısı	%10	500	600	700	800	900	1000	6 ay	Yılsonu
PG3.3.5. Hijyen, gıda güvenliği, bulaşıcı hastalıklar ile ilgili konularda verilen eğitim alan öğrenci ve öğretmensayısı	%10	500	600	700	800	900	1000	6 ay	Yılsonu
PG3.3.6. Disiplin kuruluna sevk edilen olayı sayısı	%10	26	15	10	10	5	5	6 ay	Yılsonu
PG3.3.7. Sivil savunma eğitimlerine katılan öğrenci ve öğretmen sayısı	%10	850	900	950	1000	1000	1000	6 ay	Yılsonu
PG3.3.8. Afet ve acil durum tatbikat sayısı	%10	3	3	3	4	4	4	6 ay	Yılsonu
PG3.3.9. Onur belgesi alan öğrenci sayısı	%10	3	3	3	4	4	4	6 ay	Yılsonu
Koordinatör Birim	Okul İdaresi								
İş birliği Yapılacak Birimler	Rehberlik Servisi Zümre Başkanları Kulüp Öğretmenleri								
Riskler	Öğrencilerin okul dışındaki olumsuz sosyal çevreden etkilenmeleri								
Stratejiler	<p>S1. Öğrenci, öğretmen ve velilerde farkındalık oluşturmak için bağımlılıkla mücadele, akran zorbalığı, siber zorbalık, sağlıklı beslenme ve obezite, hijyen, bulaşıcı hastalıklar ve gıda güvenliği gibi konularda alan uzmanları ile iş birliğinde eğitimler düzenlenecektir.</p> <p>S2. Okulda yaşanan disiplin olaylarının nedeni rehber öğretmen koordinasyonunda sınıf rehber öğretmeni ve öğrencilerin diğer öğretmenleriyle iş birliğinde tespit edilerek bu konuda çalışmalar yapılarak öğrencilerin ve velilerin farkındalıkları artırılacaktır.</p> <p>S3. Başarılı ve örnek davranış sergileyen öğrencilerin onur belgesiyle ödüllendirilmesi ve bu öğrencilerin diğer öğrencilere örnek olması sağlanacaktır.</p> <p>S4. Doğa, insan ve teknoloji kaynaklı (depresyon, sel, heyelan, yangın, çığ ve salgın hastalıklar vd.) afetlere karşı gerekli tedbirlerin alınması için çalışmalar yapılacaktır.</p> <p>S5. Doğa, insan ve teknoloji kaynaklı (depresyon, sel, heyelan, yangın, çığ ve salgın hastalıklar vd.) konularında alan uzmanları ile iş birliğinde öğretmen, öğrenci ve velilere farkındalık eğitimleri verilecektir.</p> <p>S6. Sivil savunma alanında öğrenci kulüp faaliyetleri kapsamında etkinlikler düzenlenecektir.</p> <p>S7. Okulun afet ve acil durum eylem planının güncel tutulması sağlanacaktır.</p> <p>S8. Afet ve acil durum tatbikatları düzenlenecektir.</p>								
Maliyet Tahmini	Yıl için maliyet 20.000 TL olarak belirlenmiş olup diğer yılların maliyeti enflasyon oranına göre hesaplanacaktır.								
Tespitler	Okul sağlığı ve güvenliğindeki yetersizlikler.								
İhtiyaçlar	Okul sağlığı ve güvenliği iyileştirilecektir.								

Amaç	A3. Okulun amaçlarına ulaşmasını sağlayacak kurumsal imkân ve yetkinlikler verimli ve sürdürülebilir bir şekilde geliştirilecektir.								
Hedef	H3.4. İklim değişikliğinin olumsuz etkilerini azaltmak ve çevresel sürdürülebilirliği sağlamak için tasarruf tedbirleri kapsamında enerji verimliliği artırılacaktır.								
Performans Göstergeleri	Hedefe Etkisi*	Başlangıç Değeri**	1. Yıl	2. Yıl	3. yıl	4. Yıl	5. Yıl	İzleme Sıklığı	Rapor Sıklığı
PG3.4.1. Elektrik tüketimi miktarı (kw)	%30	144.000	-%2	-%2	-%2	-%2	-%2	6 ay	Yılsonu
PG3.4.2 Su tüketim miktarı (m3)	%30	2000	-%1	-%1	-%1	-%1	-%1	6 ay	Yılsonu
PG3.4.3. Doğalgaz/akaryakıt/kömür tüketim miktarı (m3/lt/kg)	%30	52.000	-%2	-%2	-%2	-%2	-%2	6 ay	Yılsonu
PG3.4.4. Bakım ve onarımı yapılan alan-tesisat sayısı/oranı	%10	-	%2	%2	%2	%2	%2	6 ay	Yılsonu
Koordinatör Birim	Hedefin gerçekleşmesi ile ilgili tüm faaliyetlerin koordine edilmesinden sorumlu olan tek bir birimdir (Okul/kurumun idaresi, rehberlik servisi, zümre başkanları vb. gibi).								
İş birliği Yapılacak Birimler	Okul İdaresi								
Riskler	Mali ihtiyaçların teminindeki kaynak yetersizliği Düşük motivasyon İklim değişikliği								
Stratejiler	S1. Okul elektrik, su ve yakıt tüketimi miktar ve tutar olarak izlenerek tüketimi artıran unsurlar araştırılacak ve verimliliği artıracak tedbirler alınacaktır. S2. Tasarruf tedbirleri kapsamında enerji verimliliği ile ilgili farkındalık çalışmaları yapılacaktır. S3. Enerji tasarrufunun sağlanması için atölye ve laboratuvarlarda tedbir alınmasına yönelik çalışmalar yapılacaktır. S4. Enerji tasarrufuna yönelik proje geliştirilecektir. S5. Temiz ve sürdürülebilir enerji kaynaklarından daha fazla yararlanmak için çalışmalar yapılacaktır.								
Maliyet Tahmini	Yıl için maliyet 100.000 TL olarak belirlenmiş olup diğer yılların maliyeti enflasyon oranına göre hesaplanacaktır								
Tespitler	İklim değişikliğinin olumsuz etkileri, çevresel sürdürülebilir enerji kaynaklarının istenilen seviyede kullanılamaması								
İhtiyaçlar	İklim değişikliğinin olumsuz etkilerini azaltmak ve çevresel sürdürülebilirliği sağlamak için tasarruf tedbirleri kapsamında enerji verimliliği artırılacaktır								

4.4. Stratejilerin Belirlenmesi

Hedeflere yönelik stratejiler belirlenmiştir. Stratejiler oluşturulurken, hedeflere ulaşmada karşılaşılabilecek sorunlar, hedeflere ulaşmak için izlenebilecek alternatif yol ve yöntemler, alternatiflerin maliyetleri ile olumlu ve olumsuz yönleri herbir hedef için analiz edilerek hedef kartlarının stratejiler bölümünde ayrıntılı biçimde gösterilmiştir.

4.5. Maliyetlendirme

Hedeflerin plan dönemi için tahmini maliyeti tespit edilerek hedef kartlarında ve tahmini maliyet tablosunda gösterilmiştir.

Tahmini Maliyetler Tablosu'nda gösterilen maliyetler ile tahmin edilen kaynakların uyumlu olmasına dikkat edilmiştir. Maliyetlendirme yapılırken ayrıntılı faaliyetler göz önünde bulundurulmuş ve hedefe ilişkin tahmini maliyet hesaplanmıştır. Bunun yanında öngörülen kaynakların öngörülen maliyetlerin tahsis edilen kaynakları aşması durumunda önceliklendirme ile bazılarından vazgeçilecektir. Önceliklendirme yapılırken Millî Eğitim Bakanlığı, Ankara İl Millî Eğitim Müdürlüğü Stratejik Planları esas alınacaktır.

Tablo 37 Tahmini Maliyet Tablosu

	2024	2025	2026	2027	2028	Toplam Maliyet
A1. Öğrencilerin eğitim ve öğretime etkin katılımlarıyla tamamlamalarını sağlamak.	₺120.000	₺177.600	₺245.088	₺313.713	₺370.181	₺1.226.582
H1.1. Öğrencilerin okula erişim, devam ve okulu tamamlama oranları artırılabilecektir.	₺40.000	₺59.200	₺81.696	₺104.571	₺123.394	₺408.861
H1.2. Öğrencilerin ders dışı etkinliklere katılım oranları artırılabilecektir.	₺80.000	₺118.400	₺163.392	₺209.142	₺246.787	₺817.721
A2. Ulusal ve uluslararası alanda mesleki yeterliliği ile kabul gören, mesleki değerlere sahip, yaratıcı, yenilikçi, girişimci, üretken, ekonomiye değer katan ehil işgücü yetiştirilmesi sağlanacaktır.	₺230.000	₺340.400	₺469.752	₺601.283	₺709.514	₺2.350.949
H2.1. Öğrencilerin genel derslerdeki başarı ortalamaları artırılabilecektir.	₺150.000	₺222.000	₺306.360	₺392.141	₺462.726	₺1.533.227
H2.2. Öğrencilerin ilgi, beceri ve yetenekler geliştirilerek üst öğrenime yerleşen öğrenci oranını artırmak	₺0	₺0	₺0	₺0	₺0	₺0
H2.3. Öğrencilerin akademik ve yaşam becerileri geliştirilmesi için rehberlik faaliyetleri güçlendirilecektir.	₺40.000	₺59.200	₺81.696	₺104.571	₺123.394	₺408.861
H2.4. Öğrencilerin ulusal/uluslararası projelere katılım oranları ve hareketlilik sayısı yükseltilerek beceri temelli yabancı dil öğrenme yeterlilikleri artırılabilecektir.	₺40.000	₺59.200	₺81.696	₺104.571	₺123.394	₺408.861
A3. Okulun amaçlarına ulaşmasını sağlayacak kurumsal imkân ve yetkinlikler verimli ve sürdürülebilir bir şekilde geliştirilecektir.	₺730.000	₺1.080.400	₺1.490.952	₺1.908.419	₺2.251.934	₺4.395.249
H3.1. Okulun fiziki mekânlarının okulun ihtiyaç ve hedefleri doğrultusunda iyileştirilmesi sağlanacaktır.	₺200.000	₺296.000	₺408.480	₺522.854	₺616.968	₺2.044.302
H3.2. Okul yöneticilerinin ve öğretmenlerin mesleki gelişimleri güçlendirilecektir.	₺200.000	₺296.000	₺408.480	₺522.854	₺616.968	₺2.044.302
H3.3. Eğitim ve öğretimin bilişsel, duyuşsal ve davranışsal açıdan sağlıklı ve güvenli bir ortamda gerçekleştirilmesi için okul sağlığı ve güvenliği geliştirilecektir.	₺20.000	₺29.600	₺40.848	₺52.285	₺61.697	₺204.430
H3.4. İklim değişikliğinin olumsuz etkilerini azaltmak ve çevresel sürdürülebilirliği sağlamak için tasarruf tedbirleri kapsamında enerji verimliliği artırılabilecektir	₺10.000	₺14.800	₺20.424	₺26.143	₺30.848	₺102.215

5. İZLEME VE DEĞERLENDİRME

İzleme ve değerlendirme faaliyetleri sonucunda elde edilen bilgiler kullanılarak stratejik plan gözden geçirilecek, hedeflenen ve ulaşılan sonuçlar karşılaştırılacaktır. Bu karşılaştırmalar sonucunda da gerekli görülen durumlarda stratejik plan güncellenecektir.

Performans göstergeleri aracılığıyla amaç ve hedeflerin gerçekleşme sonuçları sorumlu birim tarafından hedef kartlarından gösterilen aralıklarla izlenip ve raporlanarak stratejik planlama üst kurulunun değerlendirilmesine sunulacaktır.

Hedefe İlişkin Değerlendirme: Her yılın ilk altı ayında ilgili hedefe ait performans göstergelerinin performans düzeyi dikkate alınarak izlemenin yapıldığı yılın sonu itibarıyla hedeflenen değere ulaşıp ulaşılmadığının analizi yapılacaktır. Hedeflenen değere ulaşılmasını engelleyecek hususlar ve riskler değerlendirilecek, alınacak tedbirler yılsonunda raporlanacaktır.

Hedef Performansının Hesaplanması: Performans hesaplamaları İzleme ve Değerlendirme Şablonuna göre yapılacaktır.

Tablo 26: İzleme ve Değerlendirme Şablonu

2024-2025 Eğitim Öğretim Yılı Stratejik Plan İzleme ve Değerlendirme Tablosu						
A1						
H1.1						
Hedef 1.1 Performansı						
Sorumlu Birim						
Performans Göstergesi	Hedefe Etkisi (%)	Plan Dönemi Başlangıç Değeri *(A)	İzleme Dönemindeki Sonu Hedeflenen Değer (B)	Yıl	İzleme Dönemindeki Gerçekleşme Değeri (C)	Performans (%) (C-A)/(B-A)
PG 1.1.1						
PG 1.1.2						
Hedefe İlişkin Değerlendirmeler						
*PG 1.1.1'in performansının hedefe etkisinin çarpımı ile PG 1.1.2'nin performansının hedefe etkisinin çarpımları sonucunun toplanmasıyla elde edilir.						